



# 山东恒邦冶炼股份有限公司

(山东省烟台市牟平区水道镇)

## 二〇〇八年半年度报告

证券代码：002237

证券简称：恒邦股份

披露日期：2008年8月26日

## 目 录

第一节	重要提示 .....	2
第二节	公司基本情况 .....	3
第三节	股本变动及股东情况 .....	5
第四节	董事、监事、高级管理人员情况 .....	7
第五节	董事会报告 .....	8
第六节	重要事项 .....	14
第七节	财务报告 .....	19
第八节	备查文件清单 .....	71

## 第一节 重要提示

1、本公司董事会、监事会及董事、监事、高级管理人员保证本半年度报告所载资料不存在任何虚假记载、误导性陈述或者重大遗漏，并对其内容的真实性、准确性和完整性负个别及连带责任。

2、没有董事、监事、高级管理人员对半年度报告内容的真实性、准确性和完整性无法保证或存在异议。

3、本公司本次审议半年度报告的董事会应到董事9 名，实到董事9名。

4、本公司半年度财务报告未经审计。

5、公司负责人高正林、主管会计工作负责人张克河及会计机构负责人（会计主管人员）牟晓垒声明：保证半年度报告中财务报告的真实、完整。

## 第二节 公司基本情况

### 一、基本情况简介

#### 1、公司中英文名称及简写

公司中文名称：山东恒邦冶炼股份有限公司

公司英文名称：Shandong Humon Smelting Co., Ltd.

公司中文名称缩写：恒邦股份

公司英文名称缩写：Humon Share

#### 2、公司法定代表人：高正林

#### 3、公司董事会秘书、证券事务代表联系方式

股票简称	恒邦股份	
股票代码	002237	
上市证券交易所	深圳证券交易所	
	董事会秘书	证券事务代表
姓名	张俊峰	夏晓波
联系地址	山东省烟台市牟平区水道镇	山东省烟台市牟平区水道镇
电话	0535-4631769	0535-4631769
传真	0535-4631176	0535-4631176
电子信箱	zjf498496@126.com	xiaxiaobo105@126.com

#### 4、公司注册地址、办公地址、邮政编码、公司网址及电子信箱

注册地址、办公地址：烟台市牟平区水道镇

邮政编码：264109

互联网网址：<http://www.hbyl.cn>

电子信箱：[manage@humon.cn](mailto:manage@humon.cn)

#### 5、公司信息披露媒体及半年度报告备置地点

公司信息披露报纸名称名称：《证券时报》、《中国证券报》、《上海证券报》

登载公司半年度报告的指定网址：巨潮资讯网<http://www.cninfo.com.cn>

公司半年度报告备置地点：公司证券部

#### 6、公司股票上市交易所、股票上市日期、股票简称和股票代码

股票上市交易所：深圳证券交易所

股票上市日期：2008年5月20日

股票简称：恒邦股份

股票代码：002237

## 7、其他有关资料

公司注册资本：9580万元

公司成立日期：1994 年2月18 日

公司首次注册登记地址：牟平县水道镇水道村东1.5公里

公司最近一次变更登记日期：2008 年8 月12日

公司注册登记地点：山东省工商行政管理局

公司法人营业执照号码：370000228037525

公司税务登记号码：370612165341292

公司聘请的境内会计师事务所名称：山东汇德会计师事务所有限公司

公司聘请的境内会计师事务所办公地址：山东省青岛市东海西路39号世纪大厦  
26-27层

公司的经营范围：金银冶炼；矿用设备（不含特种设备）制造加工；电器修理；硫酸、液体二氧化硫、3,3—2氯联苯胺盐酸盐、三氧化二砷的生产（许可证至2011年3月7日止）；电解铜销售。以下为各分公司凭许可证和营业执照生产经营：金矿采选，金银冶炼，一类机动车维修，货物运输，成品油零售（以上国家法律法规禁止项目除外，需经许可经营的，须凭许可证经营）。

公司所属行业：贵金属矿冶炼业、化工生产

## 二、主要财务数据和指标

### 1、主要会计数据和财务指标

单位：（人民币）元

	本报告期末	上年度期末	本报告期末比上年度 期末增减（%）
总资产	1,845,013,410.96	907,956,034.13	103.21%
所有者权益（或股东权益）	1,015,850,379.04	292,296,358.10	247.54%
每股净资产	10.60	4.07	160.44%
	报告期（1—6月）	上年同期	本报告期比上年同期 增减（%）
营业总收入	905,114,896.76	668,338,642.19	35.43%
营业利润	139,923,496.21	52,915,443.14	164.43%
利润总额	139,834,235.15	52,661,341.84	165.53%

净利润	113,893,700.94	49,516,288.30	130.01%
扣除非经常性损益后的净利润	113,961,861.17	49,568,898.68	129.91%
基本每股收益	1.50	0.74	102.70%
稀释每股收益	1.50	0.74	102.70%
净资产收益率	11.21%	20.38%	-9.17%
经营活动产生的现金流量净额	-112,105,572.99	155,798,942.03	-171.96%
每股经营活动产生的现金流量净额	-1.17	2.17	-153.92%

注：①本报表以合并报表数据填列；②上述净利润、基本每股收益、净资产收益率、股东权益、每股净资产等指标应以归属于上市公司股东的数据填列，净资产收益率按全面摊薄法计算。

## 2、非经常性损益项目及金额

单位：（人民币）元

非经常性损益项目	金额
营业外收支净额	-68,160.23
合计	-68,160.23

## 3、国内外会计准则差异

无

# 第三节 股本变动及股东情况

## 一、股份变动情况表

报告期内，经中国证券监督管理委员会证监许可[2008]582号文核准，公司于2008年5月份向社会公开发行人民币普通股（A股）股票2,400万股，其中网下向询价机构配售的480万股限售期三个月，于2008年8月20日上市流通。本次变更后截止到2008年6月30日，公司股权结构如下：

单位：股

	本次变动前		本次变动增减(+, -)					本次变动后	
	数量	比例	发行新股	送股	公积金转股	其他	小计	数量	比例
一、有限售条件股份	71,800,000	100.00%	4,800,400				4,800,400	76,600,400	79.96%
1、国家持股			21,890				21,890	21,890	0.02%
2、国有法人持股			916,358				916,358	916,358	0.96%

3、其他内资持股	56,050,000	78.06%	3,839,862			3,839,862	59,889,862	62.52%
其中：								
境内非国有法人持股	53,400,000	74.37%	3,839,862			3,839,862	57,239,862	59.75%
境内自然人持股	2,650,000	3.69%					2,650,000	2.77%
4、外资持股			21,890			21,890	21,890	0.02%
其中：								
境外法人持股			21,890			21,890	21,890	0.02%
境外自然人持股								
5、高管股份	15,750,000	21.94%	400			400	15,750,400	16.44%
二、无限售条件股份			19,199,600			19,199,600	19,199,600	20.04%
1、人民币普通股			19,199,600			19,199,600	19,199,600	20.04%
2、境内上市的外资股								
3、境外上市的外资股								
4、其他								
三、股份总数	71,800,000	100.00%	24,000,000			24,000,000	95,800,000	100.00%

## 二、前10名股东、前10名无限售条件股东持股情况

单位：股

股东总数	8,093				
前 10 名股东持股情况					
股东名称	股东性质	持股比例	持股总数	持有有限售条件股份数量	质押或冻结的股份数量
烟台恒邦集团有限公司	境内非国有法人	50.52%	48,400,000	48,400,000	0
王信恩	境内自然人	8.14%	7,800,000	7,800,000	0
烟台明成发展有限公司	境内非国有法人	5.22%	5,000,000	5,000,000	0
高正林	境内自然人	2.77%	2,650,000	2,650,000	0
王家好	境内自然人	2.77%	2,650,000	2,650,000	0
张吉学	境内自然人	2.77%	2,650,000	2,650,000	0
孙立禄	境内自然人	2.77%	2,650,000	2,650,000	0
中国建设银行-华夏红利混合型开放式证券投资基金	境内非国有法人	1.89%	1,808,907	0	0
交通银行股份有限公司一天治核心成长股票型证券投资基金	境内非国有法人	0.97%	931,861	0	0
中国农业银行-华夏复兴股票型证券投资基金	境内非国有法人	0.85%	815,346	0	0
前 10 名无限售条件股东持股情况					
股东名称	持有无限售条件股份数量		股份种类		
中国建设银行-华夏红利混合型开放式证券投资基金	1,808,907		人民币普通股		
交通银行股份有限公司一天治核心成长股票型证券投资基金	931,861		人民币普通股		
中国农业银行-华夏复兴股票型证券投资基金	815,346		人民币普通股		
中国工商银行-南方稳健成长贰号证券投资基金	426,000		人民币普通股		
中国农业银行-国泰金牛创新成长股票型证券投资基金	290,957		人民币普通股		
中国银行-国泰金鹏蓝筹价值混合型证券投资基金	277,021		人民币普通股		

中国工商银行—南方稳健成长证券投资基金	259,706	人民币普通股
李欣忆	205,500	人民币普通股
云南国际信托有限公司—中国龙增长资本市场集合资金信托计划	180,500	人民币普通股
高焕明	170,000	人民币普通股
上述股东关联关系或一致行动的说明	公司前十大股东中，王信恩、高正林、王家好、张吉学、孙立禄同是烟台恒邦集团有限公司的股东，与上述其他股东之间无关联关系或一致行动，未知上述其他股东是否具有关联关系。 前十名无限售条件股东之间，未知是否具有关联关系，也未知是否属于一致行动人。	

### 三、控股股东及实际控制人变更情况

报告期内，公司控股股东及实际控制人未发生变更。

## 第四节 董事、监事、高级管理人员情况

### 一、董事、监事和高级管理人员持股变动情况

单位：股

姓名	职务	年初持股数	本期增持股份数量	本期减持股份数量	期末持股数	变动原因
王信恩	董事长	7,800,000	0	0	7,800,000	无
高正林	董事、总经理	2,650,000	0	0	2,650,000	无
王家好	董事	2,650,000	0	0	2,650,000	无
张吉学	董事	2,650,000	0	0	2,650,000	无
曲胜利	董事 常务副总经理	0	0	0	0	无
王学乾	董事 总经理助理	0	0	0	0	无
彭怀生	独立董事	0	0	0	0	无
林志	独立董事	0	0	0	0	无
徐景熙	独立董事	0	400	0	400	首日购进
张延瀚	监事会主席	0	0	0	0	无
孔涛	监事	0	0	0	0	无
李新军	监事	0	0	0	0	无
张克河	财务总监	0	0	0	0	无
贺爱国	副总经理	0	0	0	0	无
赵吉剑	副总经理	0	0	0	0	无
曲华东	副总经理	0	0	0	0	无
周思伟	总经理助理	0	0	0	0	无
张俊峰	董事会秘书	0	0	0	0	无

报告期内，公司董事、监事、高级管理人员未持有股票期权，未被授予限制性股票。

### 二、报告期内公司董事、监事、高级管理人员变动情况



报告期内，公司董事、监事、高级管理人员未发生变动。

## 第五节 董事会报告

### 一、报告期内经营情况分析

#### 1、报告期总体经营情况

公司主要从事黄金探、采、选、冶及化工生产等，利用在黄金冶炼方面的核心技术和市场基础，抓住黄金及化工市场发展机遇，推动企业快速发展，实现了营业收入、营业利润和净利润的增长。

2008 年上半年，随着黄金市场及硫酸市场的持续高位运行，公司以企业发展为第一要务，以增收创效和追求利益最大化为工作核心，以深化改革和创新为发展动力，进一步解放思想，转变观念，创新工作思路，狠抓工作落实，按照年初制定的工作计划，持续加强企业管理，不断强化公司治理，增强企业发展的紧迫意识和内在动力，努力提高公司竞争能力和综合实力，促进企业又好又快发展。同时，公司控股子公司威海恒邦化工有限公司产品磷铵2008年上半年较去年同期盈利。

2008年上半年，公司主营业务快速增长，完成营业收入90,511.49万元，较上年同期增加23,677.63万元，同比增长35.43%；实现营业利润13,992.35万元，较上年同期增加8700.81万元，同比增长164.43%；实现归属于母公司股东净利润11389.37万元，较上年同期增加6437.74万元，同比增长130.01%。

#### 2、主营业务范围及经营状况

(1) 公司主营业务范围：黄金探、采、选、冶及化工生产

(2) 主营业务分行业情况

单位：（人民币）万元

行业	营业收入	营业成本	毛利率（%）	营业收入比上年同期增减（%）	营业成本比上年同期增减（%）	毛利率比上年同期增减（%）
贵金属矿冶炼业	69185.36	59941.56	13.36%	17.77%	24.24%	-4.51%
化工生产	20138.48	9920.55	50.74%	170.05%	24.23%	57.82%

(3) 主营业务分产品情况

产品	营业收入	营业成本	毛利率（%）	营业收入比上年同期增减（%）	营业成本比上年同期增减（%）	毛利率比上年同期增减（%）
----	------	------	--------	----------------	----------------	---------------

黄金	60,249.54	53,032.20	11.98%	13.50%	20.37%	-5.02%
硫酸	13,604.03	5,293.33	61.09%	226.17%	14.47%	71.95%
电解铜	3,028.92	1,718.57	43.26%	2.17%	20.76%	-8.74%
白银	5,216.21	4,503.99	13.65%	160.79%	107.09%	22.39%
磷铵	5,005.57	3,762.95	24.82%	102.70%	50.19%	26.28%
其他	2219.57	1551.07	30.12%	46.87%	7.28%	25.79%

#### (4) 主营业务分地区情况

单位：（人民币）万元

地区	营业收入	营业收入比上年增减（%）
省内	28799.15	3.13%
省外	60,524.69	69.26%

#### 3、主营业务及其结构发生重大变化的原因说明

无

#### 4、主营业务盈利能力（毛利率）与上年相比发生重大变化的原因说明

化工及黄金市场比去年同期有所好转，产品价格大幅增长，公司主要产品销售价格上涨，同时，公司控股子公司威海恒邦化工有限公司产品磷铵2008年上半年较去年同期盈利，也为公司效益增长作出贡献。

#### 5、利润构成与上年度相比发生重大变化的原因分析

随着黄金价格的变化，公司主要产品黄金的原料金精矿粉的采购价格变化与黄金销售价格变化基本同步，减少了公司利润来源；公司恒邦牌黄金通过上海黄金交易所认定后，收购部分非标金（约160公斤）精炼销售，毛利率不足0.5%，也影响了整体毛利率的降低；今年上半年，化工市场特别是硫酸市场仍在高位运行，使公司产品硫酸为公司利润的增长作了较大贡献。

#### 6、其他对公司利润产生重大影响的经营业务活动

无

#### 7、经营中的问题与困难

##### (1) 原材料供应风险

公司生产所需的主要原材料是金精矿，除公司自产外，还外购金精矿。而且，从公司的整体生产能力来看，原料来源的绝大部分，在今后相当长的时期内仍以外购为主。为保障公司金精矿的供应，公司正逐步加大在探矿、采矿方面的投入力度，力争增加金精矿的自供能力，并努力和一些供应商建立了长期的供应合作关系。如果公司在探矿、采矿方面不能如期取得有效进展，供应商金精矿供应不足，或者金

精矿的品质和稳定性发生较大变化，都可能会影响公司业务的正常开展与盈利水平。

(2) 行业竞争加剧的风险。由于技术门槛的逐步降低，许多企业盲目扩大产能，行业竞争不断加剧，为黄金行业的健康发展埋下隐患。

(3) 生产成本上升的风险。受整个市场因素的影响，近年来劳动力成本、环保成本的上升和许多原材料、辅助材料上涨，更加剧了对生产成本的有效控制，生产成本上升的压力更加突出。

## 二、报告期内的投资情况

### 1、募集资金使用情况

#### (1) 募集资金基本情况

经中国证券监督管理委员会证监许可[2008]582号文核准，本公司于2008年5月发行人民币普通股2,400.00万股，共募集资金人民币62,352.00万元，扣除各种费用1,385.97万元后，实际募集资金净额为60,966.03万元，于2008年5月13日全部到位，并经山东汇德会计师事务所有限公司对上述募集资金到位情况进行了验证，出具了（2008）汇所验字第7-004号《验资报告》。

募集资金使用情况对照表：

单位：人民币万元

募集资金总额		60,966.00		报告期内投入募集资金总额		555.00						
变更用途的募集资金总额		0.00		已累计投入募集资金总额		555.00						
变更用途的募集资金总额比例		0.00%										
承诺投资项目	是否变更项目(含部分变更)	募集资金承诺投资总额	调整后投资总额	截至期末承诺投入金额(1)	报告期内投入金额	截至期末累计投入金额(2)	截至期末累计投入金额与承诺投入金额的差额(3)=(2)-(1)	截至期末投入进度(%) (4)=(2)/(1)	项目达到预定可使用状态日期	报告期内实现的效益	是否达到预计效益	项目可行性是否发生重大变化
复杂金精矿综合回收技术改造项目	否	49,388.69	49,388.69	555.00	555.00	555.00	0	100%	2009年12月31日	0.00	-否	否
合计	-	49,388.69	49,388.69	555.00	555.00	555.00	0	-	-	0.00	-	-
未达到计划进度或预计收益的情况和原因(分具体项目)	无											
项目可行性发生重大变化的情况说明	无											
募集资金投资项目实施地点变更情况	无											
募集资金投资项目实施方式调整情况	无											
募集资金投资项目先期投入及置换情况	无											
用闲置募集资金暂时补充流动资金情况	经公司 2008 年第一次临时股东大会审议批准,公司决定将暂时闲置募集资金 20,000 万元用于补充流动资金,使用期限不超过 6 个月,自公司股东大会批准之日起计算,到期归还募集资金专用账户。若募集资金项目因发展需要,实际实施进度超过目前预计,公司将随时利用自有资金及时归还,以确保项目进展。保荐人国联证券、公司监事会、公司独立董事就该事项发表了专项意见,认为本次使用闲置募集资金暂时补充流动资金计划没有变相改变募集资金用途,不影响募集资金投资项目的正常进行,均表示同意该事项。截止 2008 年 6 月 30 日,公司已使用闲置募集资金 3,000 万元补充流动资金。											
项目实施出现募集资金结余的金额及原因	无											
尚未使用的募集资金用途及去向	根据公司 2007 年第三次临时股东大会决议及公司首次公开发行股票招股说明书所述“如果募集资金超过项目资金需要量,则多余资金将用于补充公司流动资金”,公司将超出部分 11,577.34 万元从募集资金专户支取,用于补充公司流动资金。公司已于 2008 年 6 月 11 日就此发布了《关于使用募集资金多余部分补充流动资金的公告》(公告编号:											

	2008-003)。截至 2008 年 6 月 30 日, 公司从募集资金专户中提取用于补充流动资金的金额为 11,000 万元。尚未使用的募集资金均纳入募集资金专户进行管理。。
募集资金使用及披露中存在的问题或其他情况	无

## 2、募集资金的管理情况

报告期内, 公司严格按照《募集资金使用管理制度》的规定和要求, 对募集资金实行专户存储、专款专用, 以确保用于募集资金投资项目的建设。在募集资金的使用上, 公司严格履行相应的申请和审批手续, 并及时知会保荐机构, 同时充分保障公司监事会、独立董事和保荐机构对募集资金使用的监督权, 以加强对募集资金进行有效的监督和管理。

截止 2008 年 6 月 30 日, 公司募集资金专户发生支出 145, 550, 160.00 元, 发生收入 809, 616.88 元, 专户余额为 464, 919, 776.88 元, 如下表:

单位: 元

募集资金总额	623,520,000.00
减: 发行费用	13,859,680.00
募集资金净额	609,660,320.00
减: 募集资金多余部分补充流动资金	110,000,000.00
减: 闲置募集资金补充流动资金	30,000,000.00
减: 技术设计费	5,550,000.00
减: 财务费用支出	160.00
加: 银行存款利息	809,616.88
募集资金余额	464,919,776.88

## 三、董事会日常工作情况

### 1、董事会会议情况及决议内容

报告期内, 公司共召开3次董事会会议, 完成审议年度工作报告、制度建设、利润分配等重大事项。具体情况如下:

#### (1) 五届九次董事会议

于2008 年1月15日在公司会议室召开, 9名董事参加会议。会议审议通过了《公司2007年度董事会工作报告》、审议《公司2007年度财务决算报告》、《公司2007

年度利润分配预案及资本公积金转增股本的预案》、《独立董事述职报告》、《关于设立分支机构的议案》、《关于聘用会计师事务所的议案》、《关于审议公司2007年度审计报告的议案》、《关于公司高级管理人员报酬的议案》、《关于公司董事、监事报酬的议案》、《关于召开2007年度股东大会的议案》。

### (2) 五届十次董事会议

于2008年6月8日在公司会议室召开，9名董事参加会议。会议审议通过了《关于修改公司章程的议案》、《关于完善募集资金使用管理制度的议案》、《关于信息披露事务管理制度的议案》、《关于使用募集资金暂时补充流动资金的议案》、《关于向银行申请8000万借款的议案》、《关于召开2008年第一次临时股东大会的议案》。

本次会议决议及相关事项公告刊登在2008年6月11日的《证券时报》、《中国证券报》、《上海证券报》和巨潮资讯网上。

### (3) 五届董事会2008年第一次临时会议

于2008年6月30日在公司会议室召开，9名董事参加会议。会议学习《国务院批转证监会关于提高上市公司质量意见的通知》（国发〔2005〕34号）、《中华人民共和国刑法修正案（六）》、最高人民检察院、公安部制订的《关于经济犯罪案件追诉标准的补充规定》及相关典型案例。

## 2、董事长、独立董事及其他董事履职情况

报告期内，公司全体董事严格按照《中小企业板上市公司董事行为指引》以及公司《章程》等规定，勤勉履行董事职责，以认真负责的态度出席董事会、股东大会，做到充分研讨会议议题，审慎决策审议事项，切实维护公司及股东利益。董事长积极加强董事会建设，严格董事会集体决策机制，全力执行股东大会决议，督促董事会决议的有效执行。独立董事本着对全体股东负责的态度，勤勉尽责，忠实履行职务，切实维护公司及全体股东特别是中小股东的合法权益。独立董事积极关注公司的生产经营、内部管理、规范运作等情况，依据自己的专业知识和能力做出独立、客观、公正的判断，同时对关联交易等重大事项发表了独立意见。

## 3、对2008年1-9月份经营业绩的预计

2008年1-9月预计的经营业绩	归属于母公司所有者的净利润比上年同期增长 130-160%	
2007年1-9月经营业绩	归属于母公司所有者的净利润:	66,438,685.93 元
业绩变动的的原因说明	随着化工市场，特别是硫酸市场在高位运行，公司产品硫酸销售价格较去年同期大幅度增加；子公司威海恒邦化工有限	



公司产品磷铵销售量增加；公司产品白银扭亏为盈。
-------------------------

#### 四、其他报告情况

公司指定信息披露的报纸为《证券时报》、《中国证券报》、《上海证券报》，指定信息披露网站为巨潮资讯网（www.cninfo.com.cn）。2008 年下半年将继续在《证券时报》、《中国证券报》、《上海证券报》和巨潮资讯网上披露公司相关信息。

## 第六节 重要事项

### 一、公司治理情况

报告期内，公司按照《中华人民共和国公司法》、《中华人民共和国证券法》、《上市公司治理准则》等法律法规以及中国证监会、深圳证券交易所的有关规定，修改了《募集资金使用管理制度》、《信息披露事务管理制度》，持续完善公司法人治理结构，大力健全内控制度体系，提高公司治理水平和质量。

根据中国证券监督管理委员会《关于 2008 年进一步深入推进公司治理专项活动的通知》（上市部函[2008]116 号）和山东证监局统一工作部署，公司本着实事求是的态度，全面深入地开展了治理专项自查活动，有关“加强上市公司治理专项活动”的自查报告及整改计划刊登在 2008 年 7 月 31 日的《证券时报》、《中国证券报》、《上海证券报》和巨潮资讯网上。同时，按照山东证监局《关于进一步规范相关行为防止大股东占用上市公司资金问题复发的通知》（鲁证监公司字[200]41 号）、《关于印发〈山东辖区防止大股东及关联方占用上市公司资金行为专项活动实施方案〉的通知》（鲁证监公司字[200]41 号）和《关于 2008 年进一步深入推进公司治理专项活动的通知》的要求，公司扎实开展关于大股东及关联方占用资金问题及公司治理专项的自查工作，并于 2008 年 8 月 16 日通过山东证监局的现场检查。本公司将按照国家法律法规不断完善公司治理制度，持续提高公司运作水平，促进公司更好更快地发展。

### 二、报告期内实施的利润分配及资本公积金转增股本方案的执行情况

公司 2008 年中期无利润分配预案，也无资本公积金转增股本预案。

### 三、报告期内重大诉讼及仲裁事项

本公司在报告期内无重大诉讼及仲裁事项，未发生受到证券监管部门处罚的行

为。

#### 四、报告期内收购及出售资产事项

本公司在报告期内无重大收购及出售资产事项。

#### 五、重大担保事项

本公司在报告期内无重大担保事项。

#### 六、重大关联交易事项

##### 1、与日常经营相关的关联交易

##### (1) 购买商品、接受劳务的关联交易明细情况

单位：元

关联方	关联交易内容	2008 年 1-6 月		2007 年 1-6 月	
		金额	占同类交易金额的比例 (%)	金额	占同类交易金额的比例 (%)
烟台恒邦物资有限公司	购买辅助材料	28,076,150.47	3.41	15,097,088.62	2.59
烟台恒邦服饰制品有限公司	购工作服	152,130.42	0.02		
烟台恒邦化工助剂有限公司	购选矿药剂	1,212,177.20	0.15	585,605.50	0.1
烟台恒邦化工有限公司	购烧碱	2,136,985.81	0.26	1,287,991.90	0.22
瓦房店华铜矿业有限公司	金精矿	13,311,967.41	1.62	4,683,989.05	0.8
双鸭山七星矿业有限公司	金精矿	19,689,612.54	2.39	13,893,116.01	2.37
烟台恒邦机械设备有限公司	轴、衬板	69,170.00	0.01		
烟台恒邦泵业有限公司	泵、设备配件	2,865,985.81	0.35		

关联交易情况说明：上述关联交易业经公司第五届董事会第六次会议审议通过，经公司 2007 年第二次临时股东大会批准，所有交易事项均符合当时签订的相关协议。

##### (2) 销售商品、提供劳务的关联交易明细情况



单位：元

关联方	关联交易内容	2008 年 1-6 月		2007 年 1-6 月	
		金额	占同类交易金额的比例 (%)	金额	占同类交易金额的比例 (%)
烟台恒邦化工有限公司	销售硫酸	579,839.56	0.43	184,439.09	0.03
烟台恒邦物资有限公司	销售电解铜	2,193,469.00	7.24	2,104,763.05	0.31
	销售硫酸	1,051,078.10	0.77		
烟台恒邦泵业有限公司	电铜及废铁	459,190.70	1.12		

关联交易情况说明：上述关联交易业经公司第五届董事会第六次会议审议通过，经公司 2007 年第二次临时股东大会批准，所有交易事项均符合当时签订的相关协议。

### (3) 关联方应收应付款项

单位：元

项目	关联方	2008 年 6 月 30 日	2007 年 12 月 31 日
其他应付款	烟台恒邦集团有限公司	23,708,719.33	25,682,978.06
应付账款	烟台恒邦物资有限公司	876,067.27	3,117,537.45
应付账款	烟台恒邦化工助剂公司	854,893.03	214,001.77
应付账款	瓦房店华铜矿业有限公司	14,250,509.99	6,734,304.14
应付账款	双鸭山七星河矿业有限公司	10,222,948.68	11,643,343.14

2、报告期内未发生控股股东及其他关联方占用公司资金的情况。

3、报告期内未发生与关联方共同对外投资的情况

4、报告期内未向关联方提供担保

### 七、重大合同及其履行情况

1、报告期内公司未发生也未有以前期间发生但延续到报告期的重大托管、承包、租赁其他公司资产或其他公司托管、承包租赁公司资产的事项。

2、报告期内公司未发生委托他人进行现金资产管理的事项，也无以前委托现金资产管理事项。

3、其他重大合同

报告期内本公司未签订的重大合同

### 八、承诺事项履行情况

1、本公司控股股东烟台恒邦集团有限公司承诺：自恒邦冶炼股票在证券交易所上市交易之日起三十六个月内，不转让或者委托他人管理本次发行前本公司持有的恒邦冶炼股份，也不由恒邦冶炼回购该部分股份。

其他股东均承诺：自恒邦冶炼股票在证券交易所上市交易之日起十二个月内，不转让或者委托他人管理本次发行前持有的恒邦冶炼股份，也不由恒邦冶炼回购该部分股份。

报告期内，本公司股东均履行了上述相关承诺。

2、本公司控股股东烟台恒邦集团有限公司承诺：本公司及本公司控制的公司或其他组织中，没有与恒邦冶炼的现在主要产品相同或相似的产品或业务；本公司及本公司控制的公司或其他组织将不在中国境内外以任何形式从事与恒邦冶炼现在主要产品相同或相似产品的生产、加工及销售业务，包括不在中国境内外投资、收购、兼并与恒邦冶炼现在主要业务有直接竞争的公司或其他经济组织；若恒邦冶炼今后从事新的业务领域，则本公司及本公司控制的公司或其他组织将不在中国境内外以控股方式，或以参股但拥有实质控制权的方式从事与恒邦冶炼新的业务领域有直接竞争的业务活动，包括在中国境内外投资、收购、兼并与恒邦冶炼今后从事的新业务有直接竞争的公司或者其他经济组织；如若本公司及本公司控制的法人出现与恒邦冶炼有直接竞争的经营业务情况时，恒邦冶炼有权以优先收购或委托经营的方式将相竞争的业务集中到恒邦冶炼经营；本公司承诺不以恒邦冶炼控股股东的地位谋求不正当利益，进而损害恒邦冶炼其他股东的利益。

本公司实际控制人王信恩承诺：本人及本人控制的公司或其他组织中，没有与恒邦冶炼的现在主要产品相同或相似的产品或业务；本人及本人控制的公司或其他组织将不在中国境内外以任何形式从事与恒邦冶炼现在主要产品相同或相似产品的生产、加工及销售业务，包括不在中国境内外投资、收购、兼并与恒邦冶炼现在主要业务有直接竞争的公司或其他经济组织；若恒邦冶炼今后从事新的业务领域，则本人及本人控制的公司或其他组织将不在中国境内外以控股方式，或以参股但拥有实质控制权的方式从事与恒邦冶炼新的业务领域有直接竞争的业务活动，包括在中国境内外投资、收购、兼并与恒邦冶炼今后从事的新业务有直接竞争的公司或者其他经济组织；如若本人及本人控制的法人出现与恒邦冶炼有直接竞争的经营业务情况时，恒邦冶炼有权以优先收购或委托经营的方式将相竞争的业务集中到恒邦冶炼经营；本人承诺不以恒邦冶炼实际控制人的地位谋求不正当利益，进而损害恒邦冶

炼其他股东的利益。

报告期内，本公司控股股东、实际控制人均履行了上述相关承诺。

### 九、报告期内聘任会计师事务所情况

鉴于，公司启动上市工作后原聘会计师事务所烟台泽信有限公司会计师事务所不具有证券业务从事资格，报告期内公司改聘山东汇德会计师事务所有限公司为公司的财务审计机构。

### 十、报告期内公司信息披露索引

披露日期	公告编号	主要内容	披露报纸及网站
2008-6-11	2008-001	保荐机构更名公告	证券时报、中国证券报、上海证券报、巨潮资讯网
2008-6-11	2008-002	签订募集资金三方监管协议公告	证券时报、中国证券报、上海证券报、巨潮资讯网
2008-6-11	2008-003	使用募集资金多余部分补充流动资金公告	证券时报、中国证券报、上海证券报、巨潮资讯网
2008-6-11	2008-004	第五届董事会第十次会议决议公告	证券时报、中国证券报、上海证券报、巨潮资讯网
2008-6-11	2008-005	召开2008年第一次临时股东大会通知	证券时报、中国证券报、上海证券报、巨潮资讯网
2008-6-11	2008-006	2008年半年度（1-6月份）业绩预告公告	证券时报、中国证券报、上海证券报、巨潮资讯网
2008-6-11	2008-007	使用部分闲置募集资金补充公司流动资金公告	证券时报、中国证券报、上海证券报、巨潮资讯网
2008-6-11	2008-008	第五届监事会第七次会议决议公告	证券时报、中国证券报、上海证券报、巨潮资讯网
2008-6-24	2008-009	召开2008年第一次临时股东大会提示公告	证券时报、中国证券报、上海证券报、巨潮资讯网
2008-6-24	2008-010	开通投资者关系互动平台公告	证券时报、中国证券报、上海证券报、巨潮资讯网
2008-6-27	2008-011	2008年第一次临时股东大会决议公告	证券时报、中国证券报、上海证券报、巨潮资讯网

注：巨潮资讯网网址为www.cninfo.com.cn

## 第七节 财务报告

### 山东恒邦冶炼股份有限公司资产负债表（资产）

编制单位：山东恒邦冶炼股份有限公司 2008 年 6 月 30 日 单位：人民币元

资 产	附注号	期末数		期初数	
		合并	母公司	合并	母公司
流动资产：					
货币资金	七、1	521,621,163.11	514,691,537.74	20,465,786.46	13,150,828.52
交易性金融资产				0.00	0.00
应收票据	七、2	8,608,605.07	6,510,105.07	10,313,322.00	9,451,784.00
应收账款	七、3	38,707,573.17	24,696,718.18	17,906,680.02	15,758,028.06
预付款项	七、4	162,525,276.49	166,731,756.46	103,467,494.99	91,443,550.49
应收利息					0.00
应收股利					0.00
其他应收款	七、5	18,156,750.11	14374483.19	12,554,101.48	11,543,423.91
存货	七、6	848,693,122.75	764307598.2	500,914,592.35	424,728,190.04
一年内到期的非流动资产					
其他流动资产				0.00	0.00
流动资产合计		1,598,312,490.70	1,491,312,198.82	665,621,977.30	566,075,805.02
非流动资产：					
可供出售金融资产					
持有至到期投资					
长期股权投资	七、8	2,000,000.00	90,775,801.78	2,000,000.00	89,675,801.78
投资性房地产					
固定资产	七、7	200,148,357.43	134,094,826.81	202,445,445.29	134,976,669.03
在建工程	七、9	16,799,871.55	16,795,750.25	9,663,415.28	9,663,415.28
工程物资					0.00
固定资产清理					0.00
生产性生物资产					
油气资产					
无形资产	七、10	23,905,799.15	15,685,414.66	24,837,327.44	16,532,161.04
开发支出					
商誉					
长摊待摊费用		676,225.07			
递延所得税资产	七、11	3,170,667.06	1,940,921.35	3,387,868.82	2,179,668.82
其他非流动资产					
非流动资产合计		246,700,920.26	259,292,714.85	242,334,056.83	253,027,715.95
资产总计		1,845,013,410.96	1,750,604,913.67	907,956,034.13	819,103,520.97

公司法定代表人：高正林 主管会计工作的负责人：张克河 会计机构负责人：牟晓垒

## 山东恒邦冶炼股份有限公司资产负债表（负债）

编制单位：山东恒邦冶炼股份有限公司      2008 年 6 月 30 日      单位：人民币元

资 产	附注号	期末数		期初数	
		合并	母公司	合并	母公司
短期借款	七、13	306,000,000.00	306,000,000.00	271,000,000.00	271,000,000.00
交易性金融负债					
应付票据				0.00	0.00
应付账款	七、14	238,743,864.52	216,118,448.95	143,321,509.10	107,530,622.25
预收款项	七、15	185,789,326.90	139,525,902.70	104,393,338.04	68,055,865.84
应付职工薪酬	七、16	15,355,711.75	12,883,468.57	12,357,968.35	10,557,999.20
应交税费	七、17	26,899,479.68	25,035,144.18	17,106,441.50	16,434,855.47
应付利息					
应付股利					0.00
其他应付款	七、18	42,630,817.71	32,538,342.68	54,812,447.40	43,092,648.06
一年内到期的非流动负债	七、19	4,500,000.00	4,500,000.00	4,500,000.00	4,500,000.00
其他流动负债				0.00	0.00
流动负债合计		819,919,200.56	736,601,307.08	607,491,704.39	521,171,990.82
非流动负债：					
长期借款				0.00	0.00
应付债券					
长期应付款	七、20	9,243,831.36	8,975,439.63	8,167,971.64	7,873,640.78
专项应付款					
预计负债					
递延所得税负债	七、12			0.00	0.00
其他非流动负债					
非流动负债合计		9,243,831.36	8,975,439.63	8,167,971.64	7,873,640.78
负债合计		829,163,031.92	745,576,746.71	615,659,676.03	529,045,631.60
股东权益：					
股本	七、21	95,800,000.00	95,800,000.00	71,800,000.00	71,800,000.00
资本公积	七、22	598,954,554.28	598,954,554.28	13,294,234.28	13,294,234.28
减：库存股					
盈余公积	七、23	34,451,814.70	34,451,814.70	34,451,814.70	34,451,814.70
未分配利润	七、24	286,644,010.06	275,821,797.98	172,750,309.12	170,511,840.39
股东权益合计		1,015,850,379.04	1,005,028,166.96	292,296,358.10	290,057,889.37
负债和股东权益合计		1,845,013,410.96	1,750,604,913.67	907,956,034.13	819,103,520.97

公司法定代表人：高正林      主管会计工作的负责人：张克河      会计机构负责人：牟晓垒

## 山东恒邦冶炼股份有限公司利润表

编制单位：山东恒邦冶炼股份有限公司

单位：人民币元

项 目	附注 号	2008 年 1-6 月		2007 年 1-6 月	
		合并	母公司	合并	母公司
一、营业收入	七、25	905,114,896.76	840,448,988.59	668,338,642.19	611,761,821.48
减：营业成本	七、25	710,452,337.35	664,944,880.35	567,849,270.98	513,559,741.19
营业税金及附加	七、26	2,735,135.82	2,698,591.69	1,252,627.83	1,198,489.03
销售费用	七、27	1,889,629.24	1,228,769.73	2,550,098.64	2,307,334.59
管理费用	七、28	35,914,008.95	27,611,293.95	33,590,180.35	24,018,380.27
财务费用	七、29	11,035,197.41	10,954,461.86	10,414,411.10	10,417,433.30
资产减值损失	七、30	3,165,091.78	2,404,976.40	-58,790.38	-13,004.26
加：公允价值变动收益 (损失以“-”号填列)				174,599.47	174,599.47
投资收益(损失以 “-”号填列)				0.00	0.00
其中：对联营企 业和合营企业的投资收 益					
二、营业利润(亏损以“-” 号填列)		139,923,496.21	128,201,038.21	52,915,443.14	60,448,046.83
加：营业外收入	七、31	354,840.40	347,624.00	43,632.31	28,257.35
减：营业外支出	七、32	444,101.46	159,418.21	297,733.61	252,733.61
其中：非流动资产处 置损失		266,097.13	51,413.88	212,823.79	212,823.79
三、利润总额(亏损总额 以“-”号填列)		139,834,235.15	128,389,244.00	52,661,341.84	60,223,570.57
减：所得税费用	七、33	25,940,534.21	23,079,286.41	7,435,294.85	9,955,627.37
四、净利润(净亏损以“-” 号填列)		113,893,700.94	105,309,957.59	45,226,046.99	50,267,943.20
归属于母公司股 东的净利润		113,893,700.94	105,309,957.59	49,516,288.30	50,267,943.20
少数股东损益				-669,317.47	
被合并方在合并 前实现利润				-3,620,923.84	
五、每股收益：					
(一) 基本每股收益		1.50	1.25	0.74	0.75
(二) 稀释每股收益		1.50	1.25	0.74	0.75

公司法定代表人：高正林    主管会计工作的负责人：张克河    会计机构负责人：牟晓奎

## 山东恒邦冶炼股份有限公司现金流量表

编制单位：山东恒邦冶炼股份有限公司

单位：人民币元

项 目	附注号	2008 年 1-6 月		2007 年 1-6 月	
		合并	母公司	合并	母公司
一、经营活动产生的现金流量：					
销售商品、提供劳务收到的现金		1,076,752,905.84	941,656,423.83	730,109,825.89	657,101,547.33
收到的税费返还					
收到其他与经营活动有关的现金		291,483.50	280,000.00	48,882.31	18,470.00
经营活动现金流入小计		1,077,044,389.34	941,936,423.83	730,158,708.20	657,120,017.33
购买商品、接受劳务支付的现金		1,088,134,859.28	964,994,534.48	524,375,797.23	461,151,462.39
支付给职工以及为职工支付的现金		38,743,747.73	35,020,452.43	18,009,821.39	15,944,852.25
支付的各项税费		50,554,308.94	47,560,762.18	23,166,582.67	22,626,421.43
支付其他与经营活动有关的现金	七、34	11,717,046.38	8,790,005.31	8,807,564.88	7,512,692.01
经营活动现金流出小计		1,189,149,962.33	1,056,365,754.40	574,359,766.17	507,235,428.08
经营活动产生的现金流量净额		-112,105,572.99	-114,429,330.57	155,798,942.03	149,884,589.25
二、投资活动产生的现金流量：					
收回投资收到的现金				796,375.53	796,375.53
取得投资收益收到的现金					-
处置固定资产、无形资产和其他长期资产收回的现金净额				3,930,000.00	3,930,000.00
处置子公司及其他营业单位收到的现金净额					
收到其他与投资活动有关的现金				1,129,832.47	-
投资活动现金流入小计				5,856,208.00	4,726,375.53
购建固定资产、无形资产和其他长期资产支付的现金		22,603,266.83	18,874,912.23	91,719,841.24	10,120,161.40
投资支付的现金			1,100,000.00	-	50,000,000.00
取得子公司及其他营业单位支付的现金净额					
支付其他与投资活动有关的现金					-
投资活动现金流出小计		22,603,266.83	19,974,912.23	91,719,841.24	60,120,161.40
投资活动产生的现金流量净额		-22,603,266.83	-19,974,912.23	-85,863,633.24	-55,393,785.87
三、筹资活动产生的现金流量：					
吸收投资收到的现金		623,520,000.00	623,520,000.00	50,400,000.00	20,400,000.00
取得借款收到的现金		138,560,000.00	138,560,000.00	357,075,000.00	357,075,000.00
收到其他与筹资活动有关的现金		869,181.36	858,421.72	-	-
筹资活动现金流入小计		762,949,181.36	762,938,421.72	407,475,000.00	377,475,000.00
偿还债务支付的现金		103,560,000.00	103,560,000.00	477,932,500.00	477,932,500.00
分配股利、利润或偿付利息支付的现金		9,524,824.86	9,573,789.70	10,641,919.16	10,641,919.16
支付其他与筹资活动有关的现金		14,000,140.03	13,859,680.00	-	-
筹资活动现金流出小计		127,084,964.89	126,993,469.70	488,574,419.16	488,574,419.16
筹资活动产生的现金流量净额		635,864,216.47	635,944,952.02	-81,099,419.16	-111,099,419.16
四、汇率变动对现金及现金等价物的影响					-
五、现金及现金等价物的期初余额		20,465,786.46	13,150,828.52	40,566,529.20	40,566,529.20
加：现金及现金等价物的净增加额		501,155,376.65	501,540,709.22	-11,164,110.37	-16,608,615.78
六、现金及现金等价物期末余额		521,621,163.11	514,691,537.74	29,402,418.83	23,957,913.42

公司法定代表人：高正林      主管会计工作的负责人：张克河      会计机构负责人：牟晓垒



补充资料	附注号	本期		上年同期	
		合并	母公司	合并	母公司
1. 将净利润调节为经营活动现金流量:	七、35				
净利润		113,893,700.94	105,309,957.59	45,226,046.99	50,267,943.20
加: 资产减值准备		3,165,091.78	2,404,976.40	-2,212,835.75	-2,167,049.63
固定资产折旧、油气资产折耗、生产性生物资产折旧		15,104,095.91	10,939,415.60	14,888,630.56	10,935,343.69
无形资产摊销		834,781.91	750,000.00	933,258.53	846,746.38
长期待摊费用摊销				5,540,942.64	
处置固定资产、无形资产和其他长期资产的损失(收益以“-”号填列)				212,823.79	212,823.79
固定资产报废损失(收益以“-”号填列)		266,097.13	51,413.88		
公允价值变动损失(收益以“-”号填列)				-174,599.47	-174,599.47
财务费用(收益以“-”号填列)		11,035,197.41	10,954,461.86	10,414,411.10	10,417,433.30
投资损失(收益以“-”号填列)					
递延所得税资产减少(增加以“-”号填列)		217,201.76	238,747.47	2,296,459.85	4,816,792.37
递延所得税负债增加(减少以“-”号填列)				-97,803.92	-97,803.92
存货的减少(增加以“-”号填列)		-349,856,864.41	-341,657,742.15	24,783,626.49	33,411,876.99
经营性应收项目的减少(增加以“-”号填列)		-125,867,452.75	-83,386,739.33	13,722,936.47	6,153,646.66
经营性应付项目的增加(减少以“-”号填列)		219,102,577.33	179,966,178.11	40,265,044.75	35,261,435.89
其他				-	-
经营活动产生的现金流量净额		-112,105,572.99	-114,429,330.57	155,798,942.03	149,884,589.25
2. 不涉及现金收支的重大投资和筹资活动:					
债务转为资本					
一年内到期的可转换公司债券					
融资租入固定资产					
3. 现金及现金等价物净变动情况:					
现金的期末余额		521,621,163.11	514,691,537.74	29,402,418.83	23,957,913.42
减: 现金的期初余额		20,465,786.46	13,150,828.52	40,566,529.20	40,566,529.20
加: 现金等价物的期末余额					
减: 现金等价物的期初余额					
现金及现金等价物净增加额		501,155,376.65	501,540,709.22	-11,164,110.37	-16,608,615.78

公司法定代表人: 高正林    主管会计工作的负责人: 张克河    会计机构负责人: 牟晓垒



## 山东恒邦冶炼股份有限公司合并股东权益变动表

编制单位：山东恒邦冶炼股份有限公司

2008 年 6 月 30 日

单位：人民币元

项 目	归属于母公司股东权益						少数股东权益	股东权益合计
	股本	资本公积	减：库存股	盈余公积	未分配利润	其他		
一、上年年末余额	71,800,000.00	13,294,234.28	0.00	34,451,814.70	172,750,309.12	0.00	0.00	292,296,358.10
加：会计政策变更								
前期差错更正								
二、本年初余额	71,800,000.00	13,294,234.28	0.00	34,451,814.70	172,750,309.12	0.00	0.00	292,296,358.10
三、本年增减变动金额（减少以“-”号填列）	24,000,000.00	585,660,320.00	0.00	0.00	113,893,700.94	0.00	0.00	723,554,020.94
（一）净利润					113,893,700.94			113,893,700.94
（二）直接计入所有者权益的利得和损失	0.00	0.00	0.00	0.00	0.00	0.00	0.00	0.00
1. 可供出售金融资产公允价值变动净额								
2. 权益法下被投资单位其他所有者权益变动的影响								
3. 与计入所有者权益项目相关的所得税影响								
4. 其他								
上述（一）和（二）小计	0.00	0.00	0.00	0.00	113,893,700.94	0.00	0.00	113,893,700.94
（三）所有者投入和减少资本	24,000,000.00	585,660,320.00	0.00	0.00	0.00	0.00	0.00	609,660,320.00
1. 所有者投入资本	24,000,000.00	585,660,320.00						609,660,320.00
2. 股份支付计入所有者权益的金额								0.00
3. 投资成本与占被合并方所有者权益份额的差额								
（四）利润分配	0.00	0.00	0.00	0.00	0.00	0.00	0.00	0.00
1. 提取盈余公积								
2. 对股东的分配								
3. 其他								
（五）所有者权益内部结转	0.00	0.00	0.00	0.00	0.00	0.00	0.00	0.00
1. 资本公积转增股本								
2. 盈余公积转增股本								
3. 盈余公积弥补亏损								
4. 被合并方合并前实现的留存收益中的份额								
四、本年年末余额	95,800,000.00	598,954,554.28	0.00	34,451,814.70	286,644,010.06	0.00	0.00	1,015,850,379.04

公司法定代表人：高正林

主管会计工作的负责人：张克河

会计机构负责人：牟晓垒

### 山东恒邦冶炼股份有限公司合并股东权益变动表（续）

编制单位：山东恒邦冶炼股份有限公司

2007 年 6 月 30 日

单位：人民币元

项 目	归属于母公司股东权益						少数股东权益	股东权益合计
	股本	资本公积	减：库存股	盈余公积	未分配利润	其他		
一、上年年末余额	65,000,000.00	0.00	0.00	20,240,822.85	89,982,886.61	0.00	0.00	175,223,709.46
加：会计政策变更								0.00
前期差错更正								0.00
二、本年初余额	65,000,000.00	0.00	0.00	20,240,822.85	89,982,886.61	0.00	0.00	175,223,709.46
三、本年增减变动金额（减少以“-”号填列）	6,800,000.00	13,600,000.00	0.00	0.00	47,339,099.18	0.00	37,589,244.73	105,328,343.91
（一）净利润					49,516,288.30		-669,317.47	48,846,970.83
（二）直接计入所有者权益的利得和损失	0.00	0.00	0.00	0.00	0.00	0.00	0.00	0.00
1. 可供出售金融资产公允价值变动净额								0.00
2. 权益法下被投资单位其他所有者权益变动的影响								0.00
3. 与计入所有者权益项目相关的所得税影响								0.00
4. 其他								0.00
上述（一）和（二）小计	0.00	0.00	0.00	0.00	49,516,288.30	0.00	-669,317.47	48,846,970.83
（三）所有者投入和减少资本	6,800,000.00	11,422,810.88	0.00	0.00	0.00	0.00	38,258,562.20	56,481,373.08
1. 所有者投入资本	6,800,000.00	13,600,000.00					40,000,000.00	60,400,000.00
2. 股份支付计入所有者权益的金额								0.00
3. 投资成本与占被合并方所有者权益份额的差额		-2,177,189.12					-1,741,437.80	-3,918,626.92
（四）利润分配	0.00	0.00	0.00	0.00	0.00	0.00	0.00	0.00
1. 提取盈余公积								0.00
2. 对股东的分配								0.00
3. 其他								0.00
（五）所有者权益内部结转	0.00	2,177,189.12	0.00	0.00	-2,177,189.12	0.00	0.00	0.00
1. 资本公积转增股本								0.00
2. 盈余公积转增股本								0.00
3. 盈余公积弥补亏损								0.00
4. 被合并方合并前实现的留存收益中的份额		2,177,189.12			-2,177,189.12			0.00
四、本年年末余额	71,800,000.00	13,600,000.00	0.00	20,240,822.85	137,321,985.79	0.00	37,589,244.73	280,552,053.37

公司法定代表人：高正林

主管会计工作的负责人：张克河

会计机构负责人：牟晓垒

### 山东恒邦冶炼股份有限公司合并股东权益变动表（续）

编制单位：山东恒邦冶炼股份有限公司

2007 年 12 月 31 日 单位：

人民币元

项 目	归属于母公司股东权益						少数股东权益	股东权益合计
	股本	资本公积	减：库存股	盈余公积	未分配利润	其他		
一、上年年末余额	65,000,000.00	0.00	0.00	20,240,822.85	89,982,886.61	0.00	0.00	175,223,709.46
加：会计政策变更								0.00
前期差错更正								0.00
二、本年初余额	65,000,000.00	0.00	0.00	20,240,822.85	89,982,886.61	0.00	0.00	175,223,709.46
三、本年增减变动金额（减少以“-”号填列）	6,800,000.00	13,294,234.28	0.00	14,210,991.85	82,767,422.51	0.00	0.00	117,072,648.64
（一）净利润					96,978,414.36			96,978,414.36
（二）直接计入所有者权益的利得和损失	0.00	0.00	0.00	0.00	0.00	0.00	0.00	0.00
1. 可供出售金融资产公允价值变动净额								0.00
2. 权益法下被投资单位其他所有者权益变动的影响								0.00
3. 与计入所有者权益项目相关的所得税影响								0.00
4. 其他								0.00
上述（一）和（二）小计	0.00	0.00	0.00	0.00	96,978,414.36	0.00	0.00	96,978,414.36
（三）所有者投入和减少资本	6,800,000.00	13,294,234.28	0.00	0.00	0.00	0.00	0.00	20,094,234.28
1. 所有者投入资本	6,800,000.00	13,600,000.00						20,400,000.00
2. 股份支付计入所有者权益的金额								0.00
3. 投资成本与占被合并方所有者权益份额的差额		-305,765.72						-305,765.72
（四）利润分配	0.00	0.00	0.00	14,210,991.85	-14,210,991.85	0.00	0.00	0.00
1. 提取盈余公积				14,210,991.85	-14,210,991.85			0.00
2. 对股东的分配								0.00
3. 其他								0.00
（五）所有者权益内部结转	0.00	0.00	0.00	0.00	0.00	0.00	0.00	0.00
1. 资本公积转增股本								0.00
2. 盈余公积转增股本								0.00
3. 盈余公积弥补亏损								0.00
4. 被合并方合并前实现的留存收益中的份额								0.00
四、本年年末余额	71,800,000.00	13,294,234.28	0.00	34,451,814.70	172,750,309.12	0.00	0.00	292,296,358.10

公司法定代表人：高正林

主管会计工作的负责人：张克河

会计机构负责人：牟晓垒

## 山东恒邦冶炼股份有限公司 净资产收益率和每股收益计算表

编制单位：山东恒邦冶炼股份有限公司

单位：人民币元

项 目	净资产收益率 (%)		每股收益 (元/股)	
	全面摊薄	加权平均	基本	稀释
2008 年 1-6 月				
归属于普通股股东的净利润	11.21%	25.26%	1.50	1.50
扣除非经常性损益后的净利润	11.22%	25.28%	1.50	1.50
2007 年 1-6 月				
归属于普通股股东的净利润	20.38%	24.03%	0.74	0.74
扣除非经常性损益后的净利润	20.40%	24.05%	0.74	0.74

公司法定代表人：高正林    主管会计工作的负责人：张克河    会计机构负责人：牟晓垒

## 山东恒邦冶炼股份有限公司 2008 年上半年财务报表附注

### 一、公司基本情况

#### (一) 历史沿革

山东恒邦冶炼股份有限公司（以下简称“本公司”或“公司”）设立时名称牟平县东方冶炼股份有限公司。系经牟平县体改委牟经改[1994]4 号文批准，由牟平县黄金冶炼厂发起以定向募集方式设立的股份有限公司。公司于 1994 年 2 月在牟平县工商行政管理局办理了工商登记，注册资本 4,000 万元，其中牟平县黄金工业总公司 3,000 万元，内部职工股 1,000 万元。公司法定代表人为王信恩，住所为烟台市牟平区水道镇。

1997 年 6 月 26 日公司经山东省人民政府鲁政股字[1997]第 77 号批准证书批准进行了规范。1997 年 7 月公司名称变更为山东东方冶炼股份有限公司。

2007 年 4 月 19 日，公司取得了山东省工商行政管理局换发的注册号为 3700002803752 号的《企业法人营业执照》。

经中国证券监督管理委员会《关于核准山东恒邦冶炼股份有限公司首次公开发行股票批复》（证监许可[2008]582 号）核准，公司 2400 万股人民币普通股首次公开发行，经深圳证券交易所《关于山东恒邦冶炼股份有限公司人民币普通股股票上市的通知》（深证上[2008]67 号）批准，2008 年 5 月 20 日，公司股票上市，公司总股本增加到 9580 万股，其中，流通股占总股本的 25.05%。

2008 年 8 月 12 日，公司取得了山东省工商行政管理局换发的注册号为 370000228037525 号的《企业法人营业执照》。

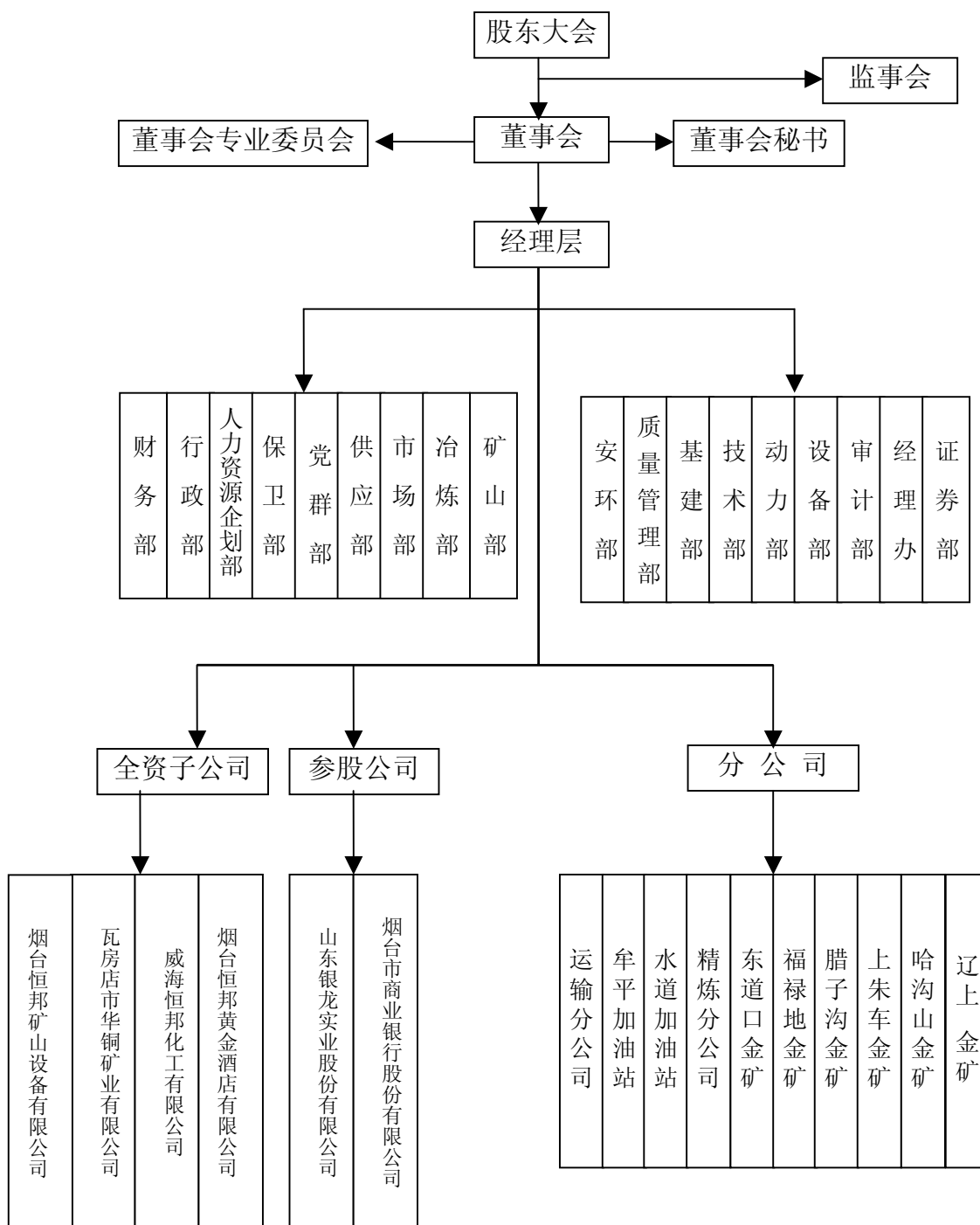
#### (二) 公司经营范围及主要产品

公司经营范围：金银冶炼；矿用设备（不含特种设备）制造加工；电器修理；硫酸、液体二氧化硫、3,3—2 氯联苯胺盐酸盐、三氧化二砷的生产（许可证至 2011 年 3 月 7 日止）；电解铜销售。以下为各分公司凭许可证和营业执照生产经营：金矿采选，金银冶炼，一类机动车维修，货物运输，成品油零售（以上国家法律法规禁止的项目除外，需经许可经营的，须凭许可证经营）

公司的主要产品有：黄金、白银、电解铜、硫酸、钼精矿、三三’—2 氯联苯胺

盐酸盐、甲酸钠、三氧化二砷等。

### (三) 公司基本架构



## 二、财务报表的编制基础

本公司财务报表是以公司持续经营假设为基础，根据实际发生的交易和事项，按照财政部令第 33 号及财政部财会[2006]3 号文《财政部关于印发〈企业会计准则第 1 号—存货〉等 38 项具体准则的通知》（以下简称“新企业会计准则”的规定，根据中国证券监督管理委员会证监发[2006]136 号《关于做好与新会计准则相关财务信息披露工作的通知》和证监会计字[2007]10 号《公开发行证券的公司信息披露规范问答第 7 号—新旧会计准则过渡期间比较财务会计信息的编制和披露》以及《公开发行证券的公司信息披露编报规则第 15 号—财务报告的一般规定》的相关规定，并基于本财务报表附注四“主要会计政策、会计估计和合并财务报表的编制方法”所列各项会计政策及会计估计编制。

## 三、遵循企业会计准则的声明

公司编制的财务报表符合企业会计准则的要求，真实、完整地反映了公司的财务状况、经营成果和现金流量等有关信息。

## 四、主要会计政策、会计估计和合并财务报表的编制方法

### 1、执行的会计准则

自 2007 年 1 月 1 日起执行《企业会计准则》及其有关规定。

### 2、会计年度

会计年度为公历 1 月 1 日至 12 月 31 日。

### 3、记账本位币

以人民币作为记账本位币。

### 4、计量属性及计量属性发生变化的报表项目

公司按照规定的会计计量属性进行计量，报告期内的会计报表项目计量属性未发生变化。公司在对会计要素进行计量时，一般采用历史成本。对于采用重置成本、可变现净值、现值、公允价值计量的，以所确定的会计要素金额能够取得并可靠计量为基础。

### 5、现金等价物的确定标准

凡同时具备持有期限短（从购买日起三个月内到期）、流动性强、易于转换为已知金额现金、价值变动风险很小等四个条件的投资确定为现金等价物。

### 6、外币业务核算方法

#### （1）初始确认

发生的外币交易，采用交易发生日的即期汇率折算人民币入账。

## (2) 资产负债表日折算

对于外币货币性项目，采用资产负债表日即期汇率折算，因资产负债表日即期汇率与初始确认时或者前一资产负债表日即期汇率不同而产生的汇兑差额，计入当期损益；对于以历史成本计量的外币非货币性项目，仍采用交易发生日的即期汇率折算，不改变其记账本位币金额。

## 7、金融资产的核算方法

### (1) 金融资产分类

①以公允价值计量且其变动计入当期损益的金融资产，包括交易性金融资产和指定为以公允价值计量且其变动计入当期损益的金融资产；

②持有至到期投资；

③贷款和应收款项；

④可供出售金融资产。

### (2) 金融资产的计量

公司初始确认金融资产，按照公允价值计量。对于以公允价值计量且其变动计入当期损益的金融资产，相关交易费用直接计入当期损益；对于其他类别的金融资产，相关交易费用计入初始确认金额。

公司按照公允价值对金融资产进行后续计量，且不扣除将来处置金融资产时可能发生的交易费用。但是，下列情况除外：

①持有至到期投资以及贷款和应收款项，采用实际利率法，按摊余价值计量；

②在活跃市场中没有报价且其公允价值不能可靠计量的权益工具投资，以及与该权益工具挂钩并须通过交付该权益工具结算的衍生金融资产，按照成本计量。

### (3) 金融资产减值核算方法

期末，公司对以公允价值计量且其变动计入当期损益的金融资产以外的金融资产的账面价值进行检查，有客观证据表明该金融资产发生减值的，根据金融资产的账面价值与其未来现金流量现值的差额计提减值准备。金融资产发生减值的条件，包括下列各项：

①发行方或债务人发生严重财务困难；

②债务人违反了合同条款，如偿付利息或本金发生违约或逾期等；

③债权人出于经济或法律等方面因素的考虑，对发生财务困难的债务人做出让



步；

④债务人很可能倒闭或进行其他财务重组；

⑤因发行方发生重大财务困难，该金融资产无法在活跃市场继续交易；

⑥无法辨认一组金融资产中的某项资产的现金流量是否已经减少，但根据公开的数据对其进行总体评价后发现，该组金融资产自初始确认以来的预计未来现金流量确已减少且可计量，如该组金融资产的债务人支付能力逐步恶化，或债务人所在国家或地区失业率提高、担保物在其所在地区的价格明显下降、所处行业不景气等；

⑦债务人经营所处的技术、市场、经济或法律环境等发生重大不利变化，使权益工具投资人可能无法收回投资成本；

⑧权益工具投资的公允价值发生严重或非暂时性下跌；

⑨其他表明金融资产发生减值的客观证据。

## 8、金融负债的核算方法

### （1）金融负债分类

①以公允价值计量且其变动计入当期损益的金融负债，包括交易性金融负债和指定为以公允价值计量且其变动计入当期损益的金融负债；

②其他金融负债。

### （2）金融负债的计量

公司初始确认金融负债，按照公允价值计量，相关交易费用计入初始确认金额。公司采用实际利率法，按摊余成本对金融负债进行后续计量。但是，下列情况除外：

①以公允价值计量且其变动计入当期损益的金融负债，按照公允价值计量，且不扣除将来结算金融负债时可能发生的费用；

②与在活跃市场中没有报价、公允价值不能可靠计量的权益工具挂钩并须通过交付该权益工具结算的衍生金融负债，按照成本计量。

## 9、应收款项坏账的确认标准和计提方法

### （1）坏账的确认标准

①债务人发生严重财务困难；

②公司出于经济或法律等方面因素的考虑，对发生财务困难的债务人作出让步；

③债务人很可能倒闭或进行其他财务重组；

④因债务人破产或死亡，以其破产财产或者遗产清偿后，仍然不能收回的应收款项；

⑤因债务人逾期未履行偿债义务且具有明显特征表明无法收回的应收款项。

(2) 坏账损失核算方法

采用备抵法进行核算。

(3) 坏账准备确认标准、计提方法和计提比例

①对于单项金额重大的应收款项，单独进行减值测试。有客观证据表明其发生了减值的，应当根据其未来现金流量现值低于其账面价值的差额，确认减值损失，计提坏账准备。

②对于单项金额非重大的应收款项与经单独测试后未减值的应收款项、其他不重大应收款项根据历史经验及债务人的偿付能力等一起采用账龄分析法，按应收款项（包括应收账款、其他应收款）期末余额的一定比例计提坏账准备。如果出现债务单位已撤消、破产、资不抵债、现金流量严重不足、发生自然灾害导致停产等而无法偿还债务的情况，则全额提取坏账准备。

账 龄	比例 (%)
一年以内	5%
一年至二年	10%
二年至三年	20%
三年以上	50%

## 10、存货核算方法

(1) 存货分类

公司存货包括生产经营过程中为销售或耗用而持有的原材料、在产品、产成品、包装物、低值易耗品、委托加工物资等。

(2) 存货取得和发出的计价方法

①原材料中主要材料和产成品入库时按实际成本记账，发出时采用加权平均法核算；原材料中辅助材料入库采用计划价格核算，月末计算发出材料应分摊材料成本差异；

②低值易耗品、包装物采用一次摊销法核算。

(3) 存货数量的盘存方法

公司存货数量的盘存方法采用永续盘存制。

(4) 存货跌价准备

资产负债表日，公司存货按照成本与可变现净值孰低计量，并按单个存货项目的可变现净值低于存货成本的差额，计提存货跌价准备，计入当期损益；以前减记存货价值的影响因素已经消失的，减记的金额予以恢复，并在原已计提的存货跌价准备金额内转回，转回的金额计入当期损益。

存货可变现净值是指在日常活动中，存货的估计售价减去至完工时估计将要发生的成本、估计的销售费用以及相关税费后的金额。

## 11、长期股权投资

### (1) 核算方法

公司对能够对被投资单位实施控制的长期股权投资以及对被投资单位不具有共同控制或重大影响，并且在活跃市场中没有报价、公允价值不能可靠计量的长期股权投资，采用成本法核算；对被投资单位能够实施控制的被投资单位，纳入合并财务报表的合并范围，在编制合并财务报表时按照权益法进行调整；公司对被投资单位具有共同控制或重大影响的长期股权投资，采用权益法核算。

### (2) 采用成本法核算的长期股权投资初始投资成本计价

①同一控制下的企业合并，公司以支付现金、转让非现金资产或承担债务方式作为合并对价的，在合并日按照取得被合并方所有者权益账面价值的份额作为长期股权投资的初始投资成本。长期股权投资初始投资成本与支付的现金、转让的非现金资产以及所承担债务账面价值之间的差额，调整资本公积；资本公积(资本溢价或股本溢价)不足冲减的，调整留存收益。

同一控制下的企业合并公司以发行权益性证券作为合并对价的，在合并日按照取得被合并方所有者权益账面价值的份额作为长期股权投资的初始投资成本。按照发行股份的面值总额作为股本，长期股权投资初始投资成本与所发行股份面值总额之间的差额，调整资本公积；资本公积(资本溢价或股本溢价)不足冲减的，调整留存收益。

②非同一控制下的企业合并形成的长期股权投资，在购买日按照确定的合并成本作为长期股权投资的初始投资成本。合并成本大于合并中取得的被购买方可辨认净资产公允价值份额的差额，确认为合并资产负债表中的商誉。合并成本小于合并中取得的被购买方可辨认净资产公允价值份额的差额，在购买日合并资产负债表中调整盈余公积和未分配利润。

③对企业合并以外其他方式取得的长期股权投资，按照以下规定确定初始投资

成本：

a. 以支付现金取得的长期股权投资，按照实际支付的购买价款作为初始投资成本。初始投资成本包括与取得长期股权投资直接相关的费用、税金及其他必要支出。

b. 以发行权益性证券取得的长期股权投资，按照发行权益性证券的公允价值作为初始投资成本。

c. 投资者投入的长期股权投资，按照投资合同或协议约定的价值作为初始投资成本，但合同或协议约定价值不公允的除外。

取得长期股权投资，实际支付的价款或对价中包含的已宣告但尚未发放的现金股利或利润，作为应收项目处理。

(2) 采用权益法核算的长期股权投资，初始投资成本大于投资时应享有被投资单位可辨认净资产公允价值份额的，不调整长期股权投资的初始投资成本；初始投资成本小于投资时应享有被投资单位可辨认净资产公允价值份额的，其差额计入当期损益，同时调整长期股权投资的成本。

### (3) 长期股权投资减值准备

资产负债表日，长期股权投资存在减值迹象的，公司估计其可回收金额。可回收金额低于账面价值的，将其账面价值减记至可回收金额，减记的金额确认为资产减值损失，计入当期损益，同时计提长期股权投资减值准备。资产减值损失一经确认，在以后会计期间不再转回。

## 12、投资性房地产

公司采用成本模式对投资性房地产进行后续计量，对投资性房地产计提折旧或摊销。

投资性房地产减值准备的计提按照资产减值核算方法处理。投资性房地产减值损失一经确认，在以后会计期间不再转回。

## 13、固定资产标准、分类、计价方法和折旧方法

### (1) 固定资产标准

为生产商品、提供劳务、出租或经营管理而持有且使用寿命超过一个会计年度且未列入存货的有形资产。

### (2) 固定资产计价

固定资产在取得时按取得时的成本入账。取得成本包括购买价款、相关税费、使固定资产达到预定可使用状态前发生的可归属于该项资产的运输费、装卸费、

安装费和专业人员服务费等。

### (3) 固定资产折旧方法

采用直线法计提折旧，并按各类固定资产原值和估计的使用年限扣除残值（原值的 5%），确定其折旧率，固定资产分类折旧率如下：

固定资产类别	使用年限（年）	年折旧率（%）
房屋及建筑物	20	4.75
通用设备	10	9.50
运输设备	10	9.50
电子设备	5	19.00

井巷工程根据财政部财企[2004]324号《关于提高冶金矿山维持简单再生产费用标准的通知》的规定，按每吨原矿 15 元标准计提维简费。

(4) 在每年年度终了，对固定资产的使用寿命、预计净残值和折旧方法进行复核。固定资产的使用寿命、预计净残值和折旧方法与以前估计有差异或重大改变的，分别进行调整。

### (5) 固定资产减值准备

固定资产减值准备的计提按照资产减值核算方法处理。固定资产减值损失一经确认，在以后会计期间不再转回。

## 14、在建工程核算方法

在建工程是指正在施工中尚未完工或虽已完工但尚未达到预定可使用状态的工程。在建工程按实际发生的支出确定其工程成本。

所建造的固定资产已达到预定可使用状态，但尚未办理竣工决算的，自达到预定可使用状态之日起，根据工程预算、造价或者工程实际成本等，按估计的价值转入固定资产，待办理了竣工决算手续后再作调整。

在建工程减值准备的计提按照资产减值核算方法处理。在建工程减值损失一经确认，在以后会计期间不再转回。

## 15、借款费用的会计处理方法

借款费用包括借款利息、折价或者溢价的摊销、辅助费用以及因外币借款而发生的汇兑差额等。公司发生的借款费用，可直接归属于符合资本化条件的资产的购建，予以资本化，计入相关资产成本；其他借款费用，在发生时根据其发生额确认为费用，计入当期损益。

借款费用同时满足下列条件的，才能开始资本化：

(1) 资产支出已经发生，资产支出包括为购建符合资本化条件的资产而以支付现金、转移非现金资产或者承担带息债务形式发生的支出；

(2) 借款费用已经发生；

(3) 为使资产达到预定可使用状态所必要的购建活动已经开始。

为购建符合资本化条件的资产而借入专门借款的，以专门借款当期实际发生的利息费用，减去将尚未动用的借款资金存入银行取得的利息收入或进行暂时性投资取得的投资收益后的金额确定。

为购建符合资本化条件的资产而占用了一般借款的，根据累计资产支出超过专门借款部分的资产支出加权平均数乘以所占用一般借款的资本化率，计算确定一般借款应予资本化的利息金额。资本化率根据一般借款加权平均利率计算确认。

符合资本化条件的资产在购建过程中发生非正常中断、且中断时间连续超过 3 个月的，暂停借款费用的资本化，在中断期间发生的借款费用，计入当期损益。

购建符合资本化条件的资产达到预定可使用状态之后所发生的借款费用，根据其发生额确认为费用，计入当期损益。

## 16、无形资产计价及摊销政策

(1) 无形资产在取得时按实际成本计价。

(2) 无形资产的使用寿命为有限的，从取得的当月起，在预计使用年限内平均摊销；无法预见无形资产为企业带来经济利益期限的，视为使用寿命不确定的无形资产，不进行摊销。

在每年年度终了，对无形资产的使用寿命及摊销方法进行复核。对于使用寿命有限的无形资产如果有证据表明其使用寿命及摊销方法与以前估计不同的，改变摊销期限和摊销方法。对于使用寿命不确定的无形资产，如果有证据表明其使用寿命是有限的，估计其使用寿命并按照使用寿命有限的无形资产的处理原则进行处理。

(3) 无形资产减值准备的计提按照资产减值核算方法处理。无形资产减值损失一经确认，在以后会计期间不再转回。

## 17、开发支出的确认

公司研究开发项目的开发阶段的支出同时满足下列条件的可确认为无形资产：

(1) 完成该无形资产以使其能够使用或出售在技术上具有可行性；

(2) 具有完成该无形资产并使用或出售的意图；



(3) 无形资产产生未来经济利益的方式，包括能够证明运用该无形资产生产的产品存在市场或无形资产自身存在市场，无形资产将在内部使用时，应当证明其有用性；

(4) 有足够的技术、财务资源和其他资源支持，以完成该无形资产的开发，并有能力使用或出售该无形资产；

(5) 归属于该无形资产开发阶段的支出能够可靠计量。

#### 18、长期待摊费用的摊销方法、摊销年限

长期待摊费用按实际发生额核算，在项目受益期内平均摊销。如果长期摊销的费用项目不能使以后会计期间受益的，应当将尚未摊销的该项目的摊余价值全部转入当期损益。

#### 19、资产减值核算方法

期末公司对各项资产进行检查，当存在下列迹象时，表明资产可能发生了减值：

(1) 资产的市价当期大幅度下跌，其跌幅明显高于因时间的推移或者正常使用而预计的下跌。

(2) 公司经营所处的经济、技术或者法律等环境以及资产所处的市场在当期或者将在近期发生重大变化，从而对公司产生不利影响。

(3) 市场利率或者其他市场投资报酬率在当期已经提高，从而影响公司计算资产预计未来现金流量现值的折现率，导致资产可收回金额大幅度降低。

(4) 有证据表明资产已经陈旧过时或者其实体已经损坏。

(5) 资产已经或者将被闲置、终止使用或者计划提前处置。

(6) 公司内部报告的证据表明资产的经济绩效已经低于或者将低于预期，如资产所创造的净现金流量或者实现的营业利润（或者亏损）远远低于（或者高于）预计金额等。

(7) 其他表明资产可能已经发生减值的迹象。

资产存在减值迹象的，估计其可收回金额。资产的可收回金额低于其账面价值的，将资产的账面价值与可收回金额确认为资产减值损失，计提相应的资产减值准备。可收回金额根据资产的公允价值减去处置费用后的净额与资产预计未来现金流量的现值两者之间较高者确定。

#### 20、收入确认原则

(1) 销售商品

在同时符合下列条件时确认销售商品收入：

①公司已将商品所有权上的主要风险和报酬转移给购货方；

②公司既没有保留通常与所有权相联系的继续管理权，也没有对已售出的商品实施有效控制；

③收入的金额能够可靠地计量；

④相关的经济利益很可能流入企业；

⑤相关的已发生或将发生的成本能够可靠地计量。

主要产品不同销售模式下收入确认的具体原则为：

黄金产品销售主要有两种模式：一是将非标准金直接销售给黄金精炼企业和黄金首饰加工企业，一般采取与购货方约定交易数量交易价格款到提货的结算方式，公司在收到款项并签发发货单时确认收入。二是委托黄金精炼企业加工成符合金交所交易要求的标准金后，标准金入库到上海黄金交易所指定交割库，通过上海黄金交易所销售。由于公司不是金交所会员单位，因此公司在金交所销售黄金是通过委托具有会员资格的单位代理进行的，公司的销售体现为对受托会员单位的销售。操作流程为：受托方根据公司指令，按照《上海黄金交易所现货交易规则》代理公司操作黄金的现货交易，并在交易完成后当日金交所闭市后向公司发出成交确认单和清算单，销售货款在交易成功后第二个交易日自动划转到公司交易专用资金清算帐户。公司在收到成交确认单和清算单时确认收入。上海黄金交易所开通(T+D)业务公司可实行远期销售，将未生产出的黄金提前销售，公司以实际交货后收到成交确认单和清算单确认收入。

硫酸、化肥、联苯胺盐酸盐产品销售模式为公司期初与主要客户签定框架供应量和产品价格销售合同，产品发出后购货方在产品计量单或发货通知单上签收，公司在取得购货方签收的产品计量单或发货通知单时确认收入。

白银产品销售模式为公司参照中国白银网白银市场报价与购货方询价，签定销售合同，款到提货。公司在购货方验货后，收到款项并签发发货单时确认收入。

电解铜产品销售模式为公司参照上海有色金属网电解铜市场报价与购货方询价，签定销售合同，款到提货。公司在购货方验货后，收到款项并签发发货单时确认收入。

## (2) 提供劳务

在同一会计年度内开始并完成的劳务，在完成劳务时确认收入。如劳务的开始



和完成分属不同的会计年度，在提供劳务交易的结果能够可靠估计的情况下，在资产负债表日按完工百分比法确认相关的劳务收入。在同时符合下列条件时，劳务交易的结果能够可靠地计量：

- ①收入的金额能够可靠地计量；
- ②相关的经济利益很可能流入企业；
- ③交易的完工进度能够可靠地确定；
- ④交易中已发生和将发生的成本能够可靠地计量。

### （3）让渡资产使用权

在同时满足以下条件时，确认让渡资产使用权收入：

- ①相关的经济利益很可能流入企业；
- ②收入金额能够可靠地计量。

## 21、所得税的会计处理方法

公司所得税费用采用资产负债表债务法核算。资产、负债的帐面价值与其计税基础存在差异的，按照规定确认递延所得税资产或递延所得税负债。

本公司以很可能取得用来抵扣可抵扣暂时性差异的应纳税所得额为限，确认由可抵扣暂时性差异产生的递延所得税资产。对已确认的递延所得税资产，当预计到未来期间很可能无法获得足够的应纳税所得额用以抵扣递延所得税资产时，应当减记递延所得税资产账面价值。在很可能获得足够的应纳税所得额时，减记的金额予以转回。

## 22、非货币性资产交换

公司发生的非货币性资产交换同时满足下列条件的，以公允价值和应支付的相关税费作为换入资产的成本，公允价值与换出资产账面价值的差额计入当期损益：

- （1）该项交换具有商业价值；
- （2）换入资产或换出资产的公允价值能够可靠地计量。

换入资产和换出资产公允价值均能够可靠计量的，以换出资产的公允价值作为换入资产成本的基础，但有确凿证据表明换入资产的公允价值更加可靠的除外。

## 23、职工薪酬

在职工为公司提供服务的会计期间，公司根据职工提供服务的受益对象，将应确认的职工薪酬（包括货币性薪酬和非货币性福利）计入相关资产成本或当期损益，同时确认为应付职工薪酬。解除劳动关系补偿（“辞退福利”）计入当期管理费用。

## 24、政府补助

(1) 公司取得与资产相关的政府补助，确认为递延收益，自相关资产达到预定可使用状态时起，在该资产使用寿命内平均分配，分次计入以后各期的损益（营业外收入）。

相关资产在使用寿命结束前被出售、转让、报废或发生毁损的，应将尚未分配的递延收益余额一次性转入资产处置当期的损益（营业外收入）。

(2) 公司取得与收益相关的政府补助，用于补偿公司以后期间的相关费用或损失的，取得时确认为递延收益，在确认相关费用的期间计入当期损益（营业外收入）；用于补偿企业已发生的相关费用或损失的，取得时直接计入当期损益（营业外收入）。

## 25、股份支付

### (1) 授予日

公司在授予日不进行会计处理

### (2) 等待期内每个资产负债表日

等待期内每个资产负债表日，将取得的职工提供的服务计入成本费用，计入成本费用的金额应当按照权益工具的公允价值计量。

对于权益结算的涉及职工的股份支付，按照授予日权益工具的公允价值计入成本费用和资本公积（其他资本公积），不确认其后续公允价值变动；对于现金结算的涉及职工的股份支付，按照每个资产负债表日权益工具的公允价值重新计量，确定成本费用和应付职工薪酬。

### (3) 可行权日之后

对于权益结算的股份支付，在可行权日之后不再对已确认的成本费用和股东权益总额进行调整。在行权日根据行权情况，确认股本和股本溢价，同时结转等待期内确认的资本公积（其他资本公积）。

对于现金结算的股份支付，在可行权日之后不再确认成本费用，负债（应付职工薪酬）公允价值的变动计入当期损益（公允价值变动损益）。

## 26、合并财务报表的编制

### (1) 合并的会计方法

以母公司和纳入合并范围的子公司会计报表为基础编制合并财务报表，合并时对内部投资、内部交易、内部资金往来等进行抵销。

### (2) 合并范围的确定原则

本公司将满足下述条件的单位或主体的财务报表纳入合并范围：除有证据表明本公司不能控制被投资单位外，本公司直接或通过子公司间接拥有被投资单位半数以上的表决权；或本公司拥有被投资半数或以下的表决权但本公司对其具有实质控制权。

## 五、税项

### 1、增值税：

(1) 根据财政部、国家税务总局财税字[2002]142 号文《关于黄金税收政策问题的通知》的规定，公司生产的黄金产品免征增值税。公司通过黄金交易所销售标准黄金（持有黄金交易所开具的《黄金交易结算凭证》），未发生实物交割的，免征增值税；发生实物交割的，由税务机关按照实际成交价格代开增值税专用发票，并实行增值税即征即退的政策，同时免征城市维护建设税、教育费附加。

(2) 根据财政部、国家税务总局财税（2001）113 号文《关于若干农业生产资料征免增值税政策的通知》的规定，公司控股子公司威海恒邦化工有限公司生产的磷肥产品免征增值税。

(3) 钼精矿执行 13%税率，其他产品执行 17%税率；

2、城建税：按应缴流转税额的 7%计征；

3、教育费附加：按应缴流转税额的 3%计征；

4、地方教育费附加：按应缴流转税额的 1%计征；

### 5、资源税：

自 2006 年 5 月 1 日起，根据财政部、国家税务总局财税[2006]69 号《关于调整岩金矿资源税有关政策的通知》及山东省财政厅、山东省地方税务局鲁财税[2007]3 号《关于未列入〈岩金矿资源等级分类明细表〉企业资源税适用税额问题的通知》的规定，矿产资源税改按矿石量每吨 5 元的标准征收。

6、企业所得税：按应纳税所得额的 25%缴纳；

公司电解铜、甲酸钠两产品的生产属于国家鼓励的资源综合利用项目，根据财政部、国家税务总局（94）财税字第 001 号《关于企业所得税若干减免优惠政策的通知》的规定，自生产经营之日起免征所得税 5 年。即免征电解铜、甲酸钠产品 2003 至 2007 年度的企业所得税。

7、其他税项按国家和地方有关规定计算交纳。

## 六、控股子公司

公司名称	注册地址	法定代表人	注册资本	持股比例	主营业务
威海恒邦化工有限公司	乳山市下初镇驻地	王信恩	9000 万元	100%	黄金、白银、硫基三元复合肥、复混肥料、掺混肥料、磷酸一铵、磷酸二铵、工业硫酸、磷石膏、氟硅酸钠、硫酸渣、盐酸生产、销售
烟台恒邦黄金酒店有限公司	牟平区水道镇驻地	孙福强	10 万元	100%	餐饮、洗浴、住宿
烟台恒邦矿山工程有限公司	烟台市牟平区水道镇	曲胜利	100 万元	100%	矿山工程施工（凭资质施工）、矿山设备制作、安装

注：公司 2008 年 1 月 15 日召开的第五届董事会第九次会议审议通过了《关于设立分支机构的议案》，批准分别出资 10 万元、100 万元申请设立烟台恒邦黄金酒店有限公司、烟台恒邦矿山工程有限公司。

## 七、合并报表主要项目注释

下列注释项目除特别注明的外，期初数系指 2007 年 12 月 31 日，期末数系指 2008 年 06 月 30 日；未注明货币单位的均为人民币元。

### 1、货币资金

#### (1) 明细项目

项 目	2008.06.30	2007.12.31
现金	996,476.14	284,755.81
银行存款	519,720,002.41	19,783,945.15
其他货币资金	904,684.56	397,085.50
合 计	521,621,163.11	20,465,786.46

(2) 其他货币资金主要系即将到期托收的银行承兑汇票。

(3) 2008 年报告期末数中含存入农业银行 IPO 募集资金剩余金额 464,919,776.88 元。

公司于 2008 年 6 月 26 日召开的临时股东大会中审议通过了《关于使用募集资金暂时补充流动资金的议案》，同意公司保证募集资金项目建设的资金需求前提下，使用不超过人民币 20,000 万元的闲置募集资金补充流动资金，使用期限不超过 6 个

月，自公司股东大会批准之日起计算，到期归还募集资金专用帐户。公司自 6 月 21 日起至 6 月 30 日，共补充流动资金 140,000,000.00 元。募投项目使用资金 5,550,000.00 元。

## 2、应收票据

### (1) 明细项目

种 类	2008.06.30	2007.12.31
银行承兑汇票	8,608,605.07	10,313,322.00
合 计	8,608,605.07	10,313,322.00

## 3、应收账款

### (1) 应收账款账龄分析

账 龄	2008.06.30			2007.12.31		
	金额	比例 (%)	坏账准备	金额	比例 (%)	坏账准备
1年以内	33,289,763.11	77.96	1,664,488.16	16,729,555.15	83.93	836,477.76
1年至2年	6,253,165.38	14.64	625,316.54	799,944.47	4.02	79,994.45
2年至3年	778,769.01	1.82	155,753.80	307,814.42	1.54	61,562.88
3年以上	2,382,868.34	5.58	1,551,434.17	2,094,802.14	10.51	1,047,401.07
合 计	42,704,565.84	100.00	3,996,992.67	19,932,116.18	100.00	2,025,436.16

### (2) 应收账款类别分析

#### ① 期初应收账款

类别	应收账款		坏帐准备	
	金额	比例 (%)	金额	比例 (%)
单项金额重大的应收账款				
单项金额不重大但按信用风险特征组合后该组合的风险较大的应收账款				
其他不重大应收账款	19,932,116.18	100.00	2,025,436.16	100.00
合 计	19,932,116.18	100.00	2,025,436.16	100.00

#### ② 期末应收账款

类别	应收账款		坏帐准备	
	金额	比例 (%)	金额	比例 (%)

单项金额重大的应收账款				
单项金额不重大但按信用风险特征组合后该组合的风险较大的应收账款				
其他不重大应收账款	42,704,565.84	100.00	3,996,992.67	100.00
合计	42,704,565.84	100.00	3,996,992.67	100.00

(3) 应收账款中无持公司 5% (含 5%) 以上表决权股份的股东单位欠款。

(4) 期末应收账款中欠款金额前五名的单位明细情况如下:

单位名称	性质	欠款时间	金额	占应收账款总额比例 (%)
山东海龙股份有限公司	货款	2008 年	1,585,202.42	3.71
济宁阳光颜料助剂厂	货款	2007 年	1,298,708.20	3.04
乳山市大洋硅胶厂	货款	2008 年	1,001,970.58	2.35
蓬莱登州海藻有限公司	货款	2006 年	765,694.85	1.79
山东铃兰味精工业公司	货款	2007 年	552,448.90	1.29

#### 4、预付款项

(1) 预付款项账龄分析

账 龄	2008.06.30		2007.12.31	
	金额	比例 (%)	金额	比例 (%)
1 年以内 (含 1 年)	120,268,950.25	74.00	101,323,835.64	97.93
1 年至 2 年 (含 2 年)	42,100,299.54	25.90	2,084,198.96	2.01
2 年至 3 年 (含 3 年)	156,026.70	0.10	59,460.39	0.06
3 年以上				
合计	162,525,276.49	100.00	103,467,494.99	100.00

(2) 公司预付款项余额较大, 主要原因是公司冶炼业务外购金精粉时, 需向重要客户预付金精粉货款。

(3) 预付款项中无持公司 5% (含 5%) 以上表决权股份的股东单位欠款。

(4) 期末预付款项中欠款金额前五名的单位明细情况如下:

单位名称	性质	欠款时间	金额	占预付账款总额比例 (%)
山西省灵丘县宏达矿业有限公司	矿粉款	2008 年	12,588,132.47	7.74
中国恩菲工程技术公司	设计费	2008 年	9,250,000.00	5.69

珲春紫金矿业有限公司	矿粉款	2008 年	8,354,018.02	5.14
永安建筑安装公司	工程款	2008 年	5,593,702.30	3.44
昆明金利信工贸有限公司	矿粉款	2008 年	4,774,430.59	2.94

中国恩菲工程技术公司为本次募集资金项目预付款（使用专项资金付款 555 万元，自有资金支付 370 万元）。

## 5、其他应收款

### （1）其他应收款账龄分析

账龄	2008.06.30			2007.12.31		
	金额	比例 (%)	坏账准备	金额	比例 (%)	坏账准备
1 年以内	14,482,234.44	74.10	724,111.72	11,570,364.07	80.50	578,518.20
1 年至 2 年	4,600,203.65	23.54	460,020.36	163,920.00	1.14	16,392.00
2 年至 3 年	93,576.59	0.48	18,715.32	316,900.00	2.20	63,380.00
3 年以上	367,165.66	1.88	183,582.83	2,322,415.23	16.16	1,161,207.62
合计	19,543,180.34	100.00	1,386,430.23	14,373,599.30	100.00	1,819,497.82

### （2）其他应收款类别分析

#### ① 期初其他应收款

类别	其他应收款		坏帐准备	
	金额	比例 (%)	金额	比例 (%)
单项金额重大的其他应收款				
单项金额不重大但按信用风险特征组合后该组合的风险较大的其他应收款				
其他不重大其他应收款	14,373,599.30	100.00	1,819,497.82	100.00
合计	14,373,599.30	100.00	1,819,497.82	100.00

#### ② 期末其他应收款

类别	其他应收款		坏帐准备	
	金额	比例 (%)	金额	比例 (%)
单项金额重大的其他应收款				
单项金额不重大但按信用风险特征组合后该组合的风险较大的其他应收款				
其他不重大其他应收款	19,543,180.35	100.00	1,386,430.23	100.00



合计	19,543,180.35	100.00	1,386,430.23	100.00
----	---------------	--------	--------------	--------

(3) 其他应收款中无持公司 5% (含 5%) 以上表决权股份的股东单位欠款。

(4) 其他应收款中应收关联方款项, 详见 (九、关联方关系及其交易)。

(5) 期末其他应收款中欠款金额前五名的单位明细情况如下:

单位名称	性质	欠款时间	金额	占其它应收款 总额比例 (%)
烟台牟平永安混凝土搅拌有限公司	往来款	2007 年	3,069,215.00	15.70
备用金	流动资金	2008 年	3,018,025.89	15.44
烟台市牟平区瑞成房地产开发有限公司	往来款	2008 年	3,000,000.00	15.35
水道村建筑公司	往来款	2007 年	2,618,148.67	13.40
乳山紫金矿业有限公司	往来款	2008 年	2,550,000.00	13.05

## 6、存货

(1) 明细项目

项 目	存 货		存货跌价准备			
	2008.06.30	2007.12.31	2007.12.31	本期计提	本期转回	2008.06.30
原材料	451,421,837.95	199,862,506.62				
在产品	71,004,816.92	79,627,340.81		758,087.81		758,087.81
库存商品	328,597,628.31	224,115,010.84	2,690,265.92	850,691.05	1,967,884.35	1,573,072.62
合计	851,024,283.18	503,604,858.27	2,690,265.92	1,608,778.86	1,967,884.35	2,331,160.43

(2) 2008 年报告期末原材料较 2007 年期末增加 251,559,331.33 元, 增长 125.87%, 主要是因奥运会安全因素影响, 国家限制爆炸物品的运输, 致使北方部分选矿厂将停产或减产, 为了储备接下来几个月的生产用量, 公司从 3 月份开始加大购矿力度, 导致库存量增加。

(3) 2008 年报告期末库存商品较 2007 年期末增加 104,482,617.47 元, 增长 46.62%, 主要原因是: 一是银产品库存增加 15 吨。公司的白银产品准备通过华通白银市场验收达到标准银锭, 实现白银销售价格的增加, 为了储备交易货源, 公司积压部分白银; 二是磷胺库存增加。目前为化肥使用淡季, 经销商通过预付货款的形式预定肥料, 但该部分肥料目前仍储存在公司内, 未实现所有权的转移。

(4) 公司按期末存货项目成本高于其可变现净值的差额计提存货跌价准备。

## 7、固定资产及累计折旧

(1) 明细项目



项 目	期初数	本期增加	本期减少	期末数
1、固定资产原值				
房屋及建筑物	82,823,056.81			82,823,056.81
机器设备	275,631,287.74	5,873,094.87	377,779.14	281,126,603.47
电子设备	14,558,416.26	982,980.20		15,541,396.46
运输设备	41,030,089.26	7,934,716.00	2,333,088.67	46,631,716.59
合 计	414,042,850.07	14,790,791.07	2,710,867.81	426,122,773.33
2、累计折旧				
房屋及建筑物	64,135,335.81	1,265,711.82		65,401,047.63
机器设备	122,335,648.87	11,887,121.47	57,305.89	134,165,464.45
电子设备	3,356,000.02	1,492,768.85		4,848,768.87
运输设备	19,501,052.33	2,143,399.66	902,159.21	20,742,292.78
合 计	209,328,037.03	16,789,001.80	959,465.10	225,157,573.73
3、固定资产净值	204,714,813.04			200,965,199.60
4、固定资产减值准备				
房屋及建筑物	473,525.89			473,525.89
机器设备	343,316.28			343,316.28
电子设备				
运输设备	1,452,525.58		1,452,525.58	
合 计	2,269,367.75		1,452,525.58	816,842.17
5、固定资产净额	202,445,445.29			200,148,357.43

(2) 公司本期在建工程完工转入固定资产的金额 11,411,507.26 元。。

(3) 由于三三’-2 氯联苯胺盐酸盐、甲酸钠两种产品不盈利，公司于 2006 年将该产品停产。截止 2008 年 6 月 30 日暂时闲置固定资产明细如下：

项目类别	帐面原值	累计折旧	帐面净值	减值准备	固定资产净额
房屋及建筑物	954,512.42	480,986.53	473,525.89	473,525.89	
机器设备	2,355,137.33	1,297,821.05	1,057,316.28	343,316.28	714,000.00
合 计	3,309,649.75	1,778,807.58	1,530,842.17	816,842.17	714,000.00

## 8、长期股权投资

### (1) 明细项目

被投资单位名称	期初余额	本期增加额	本期减少额	期末余额	投资比例
烟台市商业银行	2,000,000.00			2,000,000.00	0.184%
山东银龙实业股份有限公司	168,740.00			168,740.00	
合 计	2,168,740.00			2,168,740.00	

(2) 长期股权投资减值准备

被投资单位名称	期初余额	本期增加额	本期减少额	期末余额
山东银龙实业股份有限公司	168,740.00			168,740.00
合 计	168,740.00			168,740.00

经调查，公司长期股权投资单位山东银龙实业股份有限公司已经停业，故对该项股权投资全额计提减值准备。

## 9、在建工程

(1) 明细项目

工程名称	预算数	期初余额	本期增加额	本期转入固定资产额	其他减少额	期末余额	资金来源	工程投入占预算的比例 (%)
宿舍楼	400 万	2,617,079.02	577,674.61			3,194,753.63	自筹	79.87%
选厂改造	1000 万	7,003,552.03	1,542,054.74			8,545,606.77	自筹	85.46%
精炼室改造			225,181.87			225,181.87	自筹	
竖井改造			4,908,778.43	2,650,648.00		2,258,130.43	自筹	
其他零星工程		42,784.23	11,273,273.88	8,760,859.26		2,555,198.85	自筹	
募 投项目	49000 万		21,000.00			21,000.00	募集	
合 计		9,663,415.28	18,522,842.23	11,411,507.26		16,799,871.55		

(2) 期末在建工程中无利息资本化金额。

(3) 报告期在建工程未发生减值情况，故未计提减值准备。

(4) 募集资金投资项目前期设计与招标工作已经就绪。

## 10、无形资产

(1) 明细项目

项 目	期初余额	本期增加额	本期减少额	期末余额
1、无形资产原价				

(1) 非专利技术	15,000,000.00			15,000,000.00
(2) 土地使用权	13,989,328.70			13,989,328.70
(3) 探矿权	832,700.00			832,700.00
合 计	29,822,028.70			29,822,028.70
<b>2、无形资产累计摊销</b>				
(1) 非专利技术	4,450,000.00	750,000.00		5,200,000.00
(2) 土地使用权	451,431.26	139,893.29		591,324.55
(3) 探矿权	83,270.00	41,635.00		124,905.00
合 计	4,984,701.26	931,528.29		5,916,229.55
<b>3、无形资产减值准备累计金额</b>				
(1) 非专利技术				
(2) 土地使用权				
(3) 探矿权				
合 计				
<b>4、无形资产账面价值</b>				
(1) 非专利技术	10,550,000.00			9,800,000.00
(2) 土地使用权	13,537,897.44			13,398,004.15
(3) 探矿权	749,430.00			707,795.00
合 计	24,837,327.44			23,905,799.15

(2) 报告期末无无形资产增加。

(3) 非专利技术为购买的瑞典 Boliden 公司的专有技术。

(4) 报告期无形资产未发生减值情况，故未计提减值准备。

(5) 期末土地使用权全部用于贷款抵押。

## 11、递延所得税资产和递延所得税负债

明细项目：

项 目	2008.06.30	2007.12.31
<b>递延所得税资产</b>		
1、交易性金融资产计价		
2、坏帐准备	1,345,855.74	997,586.87

3、存货跌价准备	582,790.10	672,566.48
4、存货内部转移利润抵销		
5、长期投资减值准备	42,185.00	42,185.00
6、固定资产减值	204,210.54	567,341.94
7、开办费摊销	995,625.68	1,108,188.53
8、子公司待弥补亏损		
合 计	3,170,667.06	3,387,868.82
<b>递延所得税负债</b>		
1、交易性金融资产计价		
合 计		

## 12、资产减值准备

### (1) 明细项目

项 目	2007.12.31	本期计提	本期减少		2008-06-30
			转回	转销	
坏帐准备	3,844,933.98	1,556,312.92	17,824.00		5,383,422.90
存货跌价准备	2,690,265.92	1,608,778.86		1,967,884.35	2,331,160.43
长期股权投资减值准备	168,740.00				168,740.00
固定资产减值准备	2,269,367.75			1,452,525.58	816,842.17
其他					
合 计	8,973,307.65	3,165,091.78	17,824.00	3,420,409.93	8,700,165.50

## 13、短期借款

### (1) 借款类别

借款类别	2008.06.30	2007.12.31
抵押借款	184,000,000.00	129,000,000.00
保证借款	122,000,000.00	142,000,000.00
合 计	306,000,000.00	271,000,000.00

(2) 保证借款分别由恒邦集团、烟台市牟平区金矿、烟台市牟平区西直格庄金矿、烟台市牟平区供电公司、王信恩、张克河提供担保。保证借款中有借款 4,900

万元，为向中国人民银行烟台市牟平区支行借入的黄金专项贷款用于黄金项目，原贷款本金 6,026 万元，贷款合同到期日为 2005 年 7 月 25 日。未办理展期的原因为人民银行清理商业贷款，不再续签合同。根据公司与中国人民银行烟台市牟平区支行于 2005 年签订的债权确认书，该笔贷款分 7 次还清，具体还款期限为 2005 年 12 月 21 日前还款 126 万元，2006 年 12 月 21 日前还款 1,000 万元，2007 年 12 月 21 日前还款 1,000 万元，2008 年 12 月 21 日前还款 1,000 万元，2009 年 12 月 21 日前还款 1,000 万元，2010 年 12 月 21 日前还款 1,000 万元，2011 年 12 月 31 日前还款 900 万元。至 2008 年 6 月 30 日已还款 1,126 万元，尚余 4,900 万元。

#### 14、应付账款

##### (1) 明细项目

项 目	2008.06.30	2007.12.31
应付账款	238,743,864.52	143,321,509.10

(2) 应付账款 2008 年报告期末数较 2007 年期末数增长 66.58%，主要原因是公司生产规模增加导致采购量增加，除购材料款增加，另外因奥运会安全因素影响，国家限制爆炸物品的运输，致使北方部分选矿厂将停产或减产，为了储备接下来几个月的生产用量，公司从 3 月份开始加大购矿力度。

(3) 应付账款中无大额的一年以上应付款项。

(4) 应付账款中无欠持有本公司 5%（含 5%）以上表决权股份的股东单位的款项。

(5) 应付账款中应付关联方款项，详见（九、关联方关系及其交易）

#### 15、预收款项

##### (1) 明细项目

项 目	2008.06.30	2007.12.31
预收款项	185,789,326.90	104,393,338.04

(2) 预收款项中无大额的一年以上预收款项。

(3) 预收款项 2008 年报告期末数较 2007 年期末数增长 77.97%，主要为子公司威海恒邦化工磷肥预收款及部分黄金预收款。

(4) 预收款项中无预收有本公司 5%（含 5%）以上表决权股份的股东单位。

#### 16、应付职工薪酬

(1) 明细项目

项 目	2007. 12. 31	本期增加额	本期支付额	2008. 06. 30
工资、奖金、津贴和补贴	4,262,261.45	21,753,178.93	19,952,661.07	6,062,779.31
职工福利费	3,763,912.17		3,763,912.17	
社会保险费	3,945,332.60	12,569,595.17	8,011,951.61	8,502,976.16
工会经费和职工教育经费	386,462.13	535,502.16	132,008.01	789,956.28
合 计	12,357,968.35	34,858,276.26	31,860,532.86	15,355,711.75

(2) 应付职工薪酬中无拖欠职工工资。

## 17、应交税费

(1) 明细项目

税 种	2008. 06. 30	2007. 12. 31
应交增值税	6,436,973.35	2,387,911.98
营业税	-5,306.93	-36,935.81
所得税	19,455,183.8	14,306,368.45
城建税	353,624.22	101,074.78
资源税	58,270.00	263,256.50
教育费附加	151,553.23	63,574.20
地方教育附加	50,517.75	21,191.40
房产税	82,260.21	
土地使用税	316,404.05	
合 计	26,899,479.68	17,106,441.50

(2) 应交税金 2008 年报告期末数较 2007 年期末数增长 57.25%，主要原因是本公司生产规模增加导致期末应交增值税及应交企业所得税增加。

## 18、其他应付款

(1) 明细项目

项 目	2008. 06. 30	2007. 12. 31
其他应付款	42,630,817.71	54,812,447.40

(2) 其他应付款中有欠持有本公司 5%（含 5%）以上表决权股份的股东单位款项。

(3) 其他应付款中应付关联方款项，详见（九、关联方关系及其交易）

(4) 期末其他应付款中应付金额前五名的单位明细情况如下：

单位名称	性质	欠款时间	金额	占其它应付款 总额比例 (%)
烟台恒邦集团有限公司	往来	2007 年	23,708,719.33	55.61
利息	利息	2008 年	8,728,210.93	20.47
硫酸运费	运费	2008 年	1,756,554.47	4.12
耿玉堂	运费	2008 年	1,203,031.95	2.82
承包工程押金	往来	2008 年	508,745.31	1.19

(5) 利息余额为计提的贷款利息和人民银行黄金专项贷款利息。

## 19、一年内到期的非流动负债

明细项目

借款类别	2008.06.30	2007.12.31
抵押借款	4,500,000.00	4,500,000.00
合 计	4,500,000.00	4,500,000.00

## 20、长期应付款

(1) 明细项目

项目类别	2008.06.30	2007.12.31
安全生产费用	9,243,831.36	8,167,971.63

(2) 安全生产费用为根据财政部、国家安全生产监督管理局财企[2006]478号关于印发《高危行业企业安全生产费用财务管理暂行办法》的通知的规定，公司金属矿山按井下每吨矿石 8 元的标准计提安全生产费用；硫酸产品按销售收入超额累退提取。

## 21、股本

(1) 明细项目

股东名称	2008.06.30	2007.12.31
烟台恒邦集团有限公司	48,400,000.00	48,400,000.00
王信恩	7,800,000.00	7,800,000.00
高正林	2,650,000.00	2,650,000.00
王家好	2,650,000.00	2,650,000.00

孙立禄	2,650,000.00	2,650,000.00
张吉学	2,650,000.00	2,650,000.00
烟台明成发展有限公司	5,000,000.00	5,000,000.00
社会公众普通股	24,000,000.00	
合 计	95,800,000.00	71,800,000.00

(2) 2008 年 5 月 20 日首次发行新股 2400 万股，其中无限售股份 1920 万股，限售股份 480 万股。

## 22、资本公积

### (1) 明细项目

项 目	2008.06.30	2007.12.31
股本溢价	598,954,554.28	13,294,234.28
合 计	598,954,554.28	13,294,234.28

(2) 2008 年 5 月公司首次发行股票 2400 万股，收回现金 623,520,000.00 元，形成股本溢价 599,520,000.00 元，扣除发行费用 13,859,680.00 元后较期初增加资本公积 585,660,320.00 元。

## 23、盈余公积

### (1) 明细项目

项 目	法定盈余公积	法定公益金	合 计
2006 年 12 月 31 日	13,493,881.89	6,746,940.96	20,240,822.85
本期增加	9,473,994.57	4,736,997.28	14,210,991.85
本期减少			
2007 年 12 月 31 日	22,967,876.46	11,483,938.24	34,451,814.70
本期增加			
本期减少			
2008 年 6 月 30 日	22,967,876.46	11,483,938.24	34,451,814.70

## 24、未分配利润

### 明细项目

项 目	合 计



2006 年 12 月 31 日	89,982,886.61
加：净利润	96,978,414.36
减：提取法定盈余公积	9,473,994.57
减：提取法定公益金	4,736,997.28
减：转作资本的普通股股利	
2007 年 12 月 31 日	172,750,309.12
加：净利润	113,893,700.94
减：提取法定盈余公积	
减：提取法定公益金	
减：转作资本的普通股股利	
2008 年 6 月 30 日	286,644,010.06

## 25、营业收入及营业成本

### (1) 营业收入明细项目

项 目	2008 年 1-6 月	2007 年 1-6 月
主营业务收入	893,238,376.93	662,013,689.95
其他业务收入	11,876,519.83	6,324,952.24
合 计	905,114,896.76	668,338,642.19

2008 年营业收入较 2007 年同比增长 35.43%，原因一是 2008 年公司将原库存黄金部分销售，当期黄金销售收入较上年增加 13.50%；二是 2008 年硫酸产品市场价格较上年大幅增加；

### (2) 营业成本明细项目

项 目	2008 年 1-6 月	2007 年 1-6 月
主营业务成本	698,621,123.83	562,310,858.53
其他业务成本	11,831,213.52	5,538,412.45
合 计	710,452,337.35	567,849,270.98

### (3) 2008 上半年度分产品类别的营业收入、营业成本及营业利润

类别	营业收入	营业成本	毛利
----	------	------	----

1、主营业务			
黄金	602,495,382.47	530,321,968.29	72,173,414.18
白银	52,162,117.57	45,039,904.17	7,122,213.40
电解铜	30,289,217.04	17,185,725.38	13,103,491.66
钼精矿	6,906,886.72	6,867,985.32	38,901.40
硫酸	136,040,255.35	52,933,314.03	83,106,941.32
联苯胺盐酸盐	491,452.99	488,550.00	2,902.99
磷铵	50,055,670.80	37,629,523.23	12,426,147.57
复合肥	7,522,529.40	5,444,514.81	2,078,014.59
其他	7,274,864.59	2,709,638.60	4,565,225.99
<b>主营业务小计</b>	<b>893,238,376.93</b>	<b>698,621,123.83</b>	<b>194,617,253.10</b>
2、其他业务			
材料	10,574,356.85	10,824,038.75	-249,681.90
其他	1,302,162.98	1,007,174.77	294,988.21
<b>其他业务小计</b>	<b>11,876,519.83</b>	<b>11,831,213.52</b>	<b>45,306.31</b>
<b>合计</b>	<b>905,114,896.76</b>	<b>710,452,337.35</b>	<b>194,662,559.41</b>

(4) 2007 年 1-6 月分产品类别的营业收入、营业成本及营业利润

类别	营业收入	营业成本	毛利
1、主营业务			
黄金	530,849,866.31	440,576,874.77	90,272,991.54
白银	20,001,247.72	21,749,360.01	-1,748,112.29
电解铜	29,646,958.83	14,230,773.48	15,416,185.35
钼精矿	6,942,058.04	5,900,561.37	1,041,496.67
硫酸	41,708,372.31	46,241,183.28	-4,532,810.97
联苯胺盐酸盐	5,001,709.41	5,518,283.81	-516,574.40
磷铵	24,694,697.60	25,054,649.66	-359,952.06
其他	3,168,779.73	3,039,172.15	129,607.58
<b>主营业务小计</b>	<b>662,013,689.95</b>	<b>562,310,858.53</b>	<b>99,702,831.42</b>
2、其他业务			
材料	4,726,142.30	4,621,069.71	105,072.59
其他	1,598,809.94	917,342.74	681,467.20
<b>其他业务小计</b>	<b>6,324,952.24</b>	<b>5,538,412.45</b>	<b>786,539.79</b>

合 计	668,338,642.19	567,849,270.98	100,489,371.21
-----	----------------	----------------	----------------

(5) 公司前五名客户的销售收入总额，以及占公司全部销售收入的比例

项 目	2008 年 1-6 月	2007 年 1-6 月
收入金额	712,703,045.91	434,820,484.26
占全部营业收入比重	78.74%	65.06%

## 26、营业税金及附加

(1) 明细项目

项 目	计缴标准	2008 年 1-6 月	2007 年 1-6 月
城建税	流转税 7%	1,729,401.07	769,993.28
教育费附加	流转税 4%	988,229.18	439,996.18
营业税	计税收入 3%	17,505.57	42,638.37
合 计		2,735,135.82	1,252,627.83

(2) 营业税金及附加 2008 年度数较 2007 年度增长 118.35%，原因为公司 2008 年应交增值税大幅增长。

## 27、销售费用

项 目	2008 年 1-6 月	2007 年 1-6 月
销售费用	1,889,629.24	2,550,098.64

## 28、管理费用

项 目	2008 年 1-6 月	2007 年 1-6 月
管理费用	35,914,008.95	33,590,180.35

## 29、财务费用

项 目	2008 年 1-6 月	2007 年 1-6 月
利息支出	11,256,953.79	10,509,908.36
减：利息收入	869,181.36	278,142.11
其他	647,424.98	182,644.85
合 计	11,035,197.41	10,414,411.10

## 30、资产减值损失

项 目	2008 年 1-6 月	2007 年 1-6 月
坏帐损失	1,556,312.92	-1,146,242.01
存货跌价损失	1,608,778.86	270,609.46
长期股权投资减值损失		
固定资产减值损失		816,842.17
其他		
合 计	3,165,091.78	-58,790.38

### 31、营业外收入

#### 明细项目

项 目	2008 年 1-6 月	2007 年 1-6 月
非流动资产处置利得合计		
其中：固定资产处置收入		
罚款收入		17,870.00
其他	354,840.40	25,762.31
合 计	354,840.40	43,632.31

### 32、营业外支出

项 目	2008 年 1-6 月	2007 年 1-6 月
非流动资产处置利得合计	266,097.13	212,823.79
其中：固定资产处置损失	266,097.13	212,823.79
捐赠	130,000.00	69,000.00
罚款	1,657.75	15,909.82
其他	46,346.58	
合 计	444,101.46	297,733.61

### 33、所得税费用

#### (1) 明细项目

项 目	2008 年 1-6 月	2007 年 1-6 月
当期所得税	35,167,613.55	15,166,640.07

加：递延所得税费用	217,201.76	2,198,655.93
减：减免所得税	9,444,281.10	9,930,001.15
所得税费用	25,940,534.21	7,435,294.85

(2) 公司电解铜、钾酸钠项目属于资源综合利用项目，按照国家相关规定自生产之日起享受减免所得税五年，2008 年税务部门批准减免 2007 年度所得税 9,444,281.10 元

#### 34、支付的其他与经营活动有关的现金

项 目	2008 年 1-6 月	2007 年 1-6 月
办公费	673,927.41	286,484.90
水电费	385,268.16	428,699.24
差旅费	1,441,668.65	362,565.82
招待费	1,321,475.37	723,065.36
运输费	15,860.5	45,223.63
材料费	3,124,290.33	2,921,754.58
小车费	813,612.63	954,546.90
修理费	708,613.02	324,497.98
排污费	292,500.00	237,500.00
绿化费	122,490.03	17,214.00
租金		
咨询费及其他	1,431,040.46	860,212.85
销售费	1,386,299.82	1,645,799.62
合 计	11,717,046.38	8,807,564.88

#### 35、现金流量表补充资料

项 目	2008 年 1-6 月	2007 年 1-6 月
1. 将净利润调节为经营活动现金流量：		
净利润	113,893,700.94	45,226,046.99
加：资产减值准备	3,165,091.78	-2,212,835.75
固定资产折旧、油气资产折耗、生产性生物资产折旧	15,104,095.91	14,888,630.56
无形资产摊销	834,781.91	933,258.53
长期待摊费用摊销		5,540,942.64

处置固定资产、无形资产和其他长期资产的损失（收益以“-”号填列）		212,823.79
固定资产报废损失（收益以“-”号填列）	266,097.13	
公允价值变动损失（收益以“-”号填列）		-174,599.47
财务费用（收益以“-”号填列）	11,035,197.41	10,414,411.10
投资损失（收益以“-”号填列）		
递延所得税资产减少（增加以“-”号填列）	217,201.76	2,296,459.85
递延所得税负债增加（减少以“-”号填列）		-97,803.92
存货的减少（增加以“-”号填列）	-349,856,864.41	24,783,626.49
经营性应收项目的减少（增加以“-”号填列）	-125,867,452.75	13,722,936.47
经营性应付项目的增加（减少以“-”号填列）	219,102,577.33	40,265,044.75
其他		
经营活动产生的现金流量净额	-112,105,572.99	155,798,942.03
2. 不涉及现金收支的重大投资和筹资活动：		
债务转为资本		
一年内到期的可转换公司债券		
融资租入固定资产		
3. 现金及现金等价物净变动情况：		
现金的期末余额	521,621,163.11	29,402,418.83
减：现金的期初余额	20,465,786.46	40,566,529.20
加：现金等价物的期末余额		
减：现金等价物的期初余额		
现金及现金等价物净增加额	501,155,376.65	-11,164,110.37

## 八、母公司财务报表主要项目注释

### 1、应收账款

#### (1) 应收账款账龄分析

账龄	2008.06.30			2007.12.31		
	金额	比例 (%)	坏账准备	金额	比例 (%)	坏账准备
1年以内	18,541,494.70	66.32	927,074.74	14,467,816.24	81.88	723,390.81
1年至2年	6,253,165.38	22.37	625,316.54	799,944.47	4.53	79,994.45
2年至3年	778,769.01	2.79	155,753.80	307,814.42	1.74	61,562.88
3年以上	2,382,868.34	8.52	1,551,434.17	2,094,802.14	11.85	1,047,401.07

合计	27,956,297.43	100.00	3,259,579.25	17,670,377.27	100.00	1,912,349.21
----	---------------	--------	--------------	---------------	--------	--------------

(2) 应收账款中无持公司 5% (含 5%) 以上表决权股份的股东单位欠款。

(3) 期末应收账款中欠款金额前五名的单位明细情况如下:

单位名称	性质	欠款时间	金额	占应收账款 总额比例
山东海龙股份有限公司	硫酸款	2008 年	1,585,202.42	5.67
济宁阳光颜料助剂厂	联苯胺盐酸 盐款	2007 年	1,298,708.20	4.65
乳山市大洋硅胶厂	硫酸款	2008 年	1,001,970.58	3.58
蓬莱登州海藻有限公司	硫酸款	2006 年	765,694.85	2.74
山东铃兰味精工业公司	硫酸款	2007 年	552,448.90	1.98

## 2、其他应收款

(1) 其他应收款账龄分析

账龄	2008.6.30			2007.12.31		
	金额	比例 (%)	坏账准备	金额	比例 (%)	坏账准备
1 年以内	10,500,900.84	67.48	525,045.03	10,506,492.95	78.94	525,324.65
1 年至 2 年	4,600,203.65	29.56	460,020.37	163,920.00	1.23	16,392.00
2 年至 3 年	93,576.59	0.60	18,715.32	316,900.00	2.38	63,380.00
3 年以上	367,165.66	2.36	183,582.83	2,322,415.23	17.45	1,161,207.62
合计	15,561,846.74	100.00	1,187,363.55	13,309,728.18	100.00	1,766,304.27

(2) 其他应收款中无持公司 5% (含 5%) 以上表决权股份的股东单位欠款。

(3) 其他应收款中应收关联方款项, 详见 (九、关联方关系及其交易)。

(4) 期末其他应收款中欠款金额前五名的单位明细情况如下:

单位名称	性质	欠款时间	金额	占其它应收款 总额比例 (%)
烟台牟平永安混凝土搅拌有限公司	往来款	2007 年	3,069,215.00	19.72
备用金	流动资金	2008 年	3,018,025.89	19.39
烟台市牟平区瑞成房地产开发有限公司	往来款	2008 年	3,000,000.00	19.28
水道村建筑公司	往来款	2007 年	2,618,148.67	16.82
乳山紫金矿业有限公司	往来款	2008 年	2,550,000.00	16.39

## 3、长期股权投资

(1) 明细项目



被投资单位名称	期初余额	本期增加额	本期减少额	期末余额	投资比例
威海恒邦化工有限公司	87,675,801.78			87,675,801.78	100%
烟台市商业银行	2,000,000.00			2,000,000.00	0.184%
山东银龙实业股份有限公司	168,740.00			168,740.00	
烟台恒邦黄金酒店有限公司		100,000.00		100,000.00	100%
烟台恒邦矿山工程有限公司		1,000,000.00		1,000,000.00	100%
合计	89,844,541.78	1,100,000.00		90,944,541.78	

(2) 长期股权投资减值准备

被投资单位名称	期初余额	本期增加额	本期减少额	期末余额
山东银龙实业股份有限公司	168,740.00			168,740.00
合计	168,740.00			168,740.00

经调查，公司长期股权投资单位山东银龙实业股份有限公司已经停业，故对该项股权投资全额计提减值准备。

4、营业收入及营业成本

(1) 营业收入明细项目

项目	2008年1-6月	2007年1-6月
主营业务收入	828,701,157.06	605,451,148.77
其他业务收入	11,747,831.53	6,310,672.71
合计	840,448,988.59	611,761,821.48

2008年营业收入较2007年同比增长47.95%，原因一是2008年公司将原库存黄金部分销售，当期黄金销售收入较上年增加18.69%；二是2008年硫酸产品市场价格较上年大幅增加；

(2) 营业成本明细项目

项目	2008年1-6月	2007年1-6月
主营业务成本	653,114,368.83	508,021,328.74
其他业务成本	11,830,511.52	5,538,412.45
合计	664,944,880.35	513,559,741.19

(3) 2008年1-6月份分产品类别的营业收入、营业成本及营业利润

类别	营业收入	营业成本	毛利
----	------	------	----

1、主营业务			
黄金	602,294,882.53	529,304,581.20	72,990,301.33
白银	48,824,250.63	44,267,322.93	4,556,927.70
电解铜	30,289,217.04	17,185,725.38	13,103,491.66
钼精矿	6,906,886.72	6,867,985.32	38,901.40
硫酸	133,648,638.96	53,088,747.93	80,559,891.03
联苯胺盐酸盐	491,452.99	488,550.00	2,902.99
其他	6,245,828.19	1,911,456.07	4,334,372.12
<b>主营业务小计</b>	<b>828,701,157.06</b>	<b>653,114,368.83</b>	<b>175,586,788.23</b>
2、其他业务			
材料	10,574,356.85	10,824,038.75	-249,681.90
其他	1,173,474.68	1,006,472.77	167,001.91
<b>其他业务小计</b>	<b>11,747,831.53</b>	<b>11,830,511.52</b>	<b>-82,679.99</b>
<b>合计</b>	<b>840,448,988.59</b>	<b>664,944,880.35</b>	<b>175,504,108.24</b>

(4) 2007 年 1-6 月分产品类别的营业收入、营业成本及营业利润

类别	营业收入	营业成本	毛利
1、主营业务			
黄金	507,629,562.40	419,169,351.80	88,460,210.60
白银	19,658,058.34	21,599,131.07	-1,941,072.73
电解铜	29,646,958.83	14,230,773.48	15,416,185.35
钼精矿	6,942,058.04	5,900,561.37	1,041,496.67
硫酸	33,404,022.02	38,564,055.06	-5,160,033.04
联苯胺盐酸盐	5,001,709.41	5,518,283.81	-516,574.40
磷 铵			
其他	3,168,779.73	3,039,172.15	129,607.58
<b>主营业务小计</b>	<b>605,451,148.77</b>	<b>508,021,328.74</b>	<b>97,429,820.03</b>
2、其他业务			
材料	4,711,862.77	4,621,069.71	90,793.06
其他	1,598,809.94	917,342.74	681,467.20
<b>其他业务小计</b>	<b>6,310,672.71</b>	<b>5,538,412.45</b>	<b>772,260.26</b>
<b>合计</b>	<b>611,761,821.48</b>	<b>513,559,741.19</b>	<b>98,202,080.29</b>

九、关联方关系及其交易

### (一) 关联方的认定标准

1、一方控制、共同控制另一方或对另一方施加重大影响，以及两方或两方以上同受一方控制、共同控制或重大影响的，构成关联方。具体包括：

- (1) 公司的母公司。
- (2) 公司的子公司。
- (3) 与公司受同一母公司控制的其他企业。
- (4) 对公司实施共同控制的投资方。
- (5) 对公司施加重大影响的投资方。
- (6) 公司的合营企业。
- (7) 公司的联营企业。

(8) 公司的主要投资者个人及与其关系密切的家庭成员。主要投资者个人，是指能够控制、共同控制一个企业或者对一个企业施加重大影响的个人投资者。

(9) 公司或母公司的关键管理人员及与其关系密切的家庭成员。关键管理人员，是指有权力并负责计划、指挥和控制公司活动的人员。与主要投资者个人或关键管理人员关系密切的家庭成员，是指在处理与公司的交易时可能影响该个人或受该个人影响的家庭成员。

(10) 公司主要投资者个人、关键管理人员或与其关系密切的家庭成员控制、共同控制或施加重大影响的其他企业。

### 2、仅与企业存在下列关系的各方，不构成企业的关联方：

- (1) 与公司发生日常往来的资金提供者、公用事业部门、政府部门和机构。
- (2) 与公司发生大量交易而存在经济依存关系的单个客户、供应商、特许商、经销商或代理商。

### 3、与公司共同控制合营企业的合营者。

### 4、 仅仅同受国家控制而不存在其他关联方关系的企业，不构成关联方。

### (二) 存在控制关系的关联方情况

#### 1、存在控制关系的关联方

企业名称	注册地址	主营业务	组织机构代码	与本企业关系	经济性质	法定代表人
烟台恒邦集团有限公司	烟台市牟平北关大街628号	对农业工业商业咨询服务 业投资、房地产开发经营	75176234-8	母公司	有限公司	王信恩
烟台恒邦黄金酒店有限公司	牟平区水道镇	餐饮、洗浴、住宿	67317430-4	子公司	有限公司	孙福强

烟台恒邦矿山工程有限公司	烟台市牟平区水道镇驻地	工程施工(凭资质施工)矿山设备制作、安装	67684113-3	子公司	有限公司	曲胜利
威海恒邦化工有限公司	乳山市下初镇驻地	黄金、白银、硫基三元复合肥、复混肥料、掺混肥料、磷酸一铵、磷酸二铵、工业硫酸、磷石膏、氟硅酸钠、硫酸渣、盐酸生产、销售	77633702-2	子公司	有限公司	王信恩

## 2、存在控制关系的关联方的注册资本及其变化

企业名称	期初数	本年增加	本年减少	期末数
烟台恒邦集团有限公司	17,000 万元			17,000 万元
烟台恒邦黄金酒店有限公司		10 万元		10 万元
烟台恒邦矿山工程有限公司		100 万元		100 万元
威海恒邦化工有限公司	9,000 万元			9,000 万元

## 3、存在控制关系的关联方所持股份及其变化

企业名称	期初数		本年增加	本年减少	期末数	
	金额	比例			金额	比例
烟台恒邦集团有限公司	4,840 万元	67.41%			4,840 万元	50.52%
烟台恒邦黄金酒店有限公司			10 万元		10 万元	100%
烟台恒邦矿山工程有限公司			100 万元		100 万元	100%
威海恒邦化工有限公司	9,000 万元	100%			9,000 万元	100%

### (三) 不存在控制关系的关联方关系的性质

公司名称	组织机构代码	与本公司的关系
烟台明成发展有限公司	74450204-6	持股 5%以上的股东单位
烟台恒邦化工有限公司	26560308-5	同一母公司
烟台恒邦化工助剂有限公司	70631581-3	同一母公司
烟台恒邦印刷有限公司	74566961-4	同一母公司
烟台恒邦机械设备有限公司	86536424-1	同一母公司
烟台恒邦服饰制品有限公司	74899520-4	同一母公司
烟台恒邦珠宝有限公司	86537059-6	同一母公司
瓦房店华铜矿业有限公司	74786134-3	同一母公司
烟台恒邦泵业有限公司	77633702-2	同一母公司
烟台恒邦物资有限公司	78079939-3	同一母公司
烟台恒邦进出口贸易有限公司	16536288-6	同一母公司
烟台养马岛旅行社有限公司	72544469-6	同一母公司

天水恒邦矿业有限公司	79050723-5	同一母公司
双鸭山七星河矿业有限公司	79050723-5	公司股东孙立禄控股的公司

(四) 关联方交易情况

1、购买商品、接受劳务的关联交易

(1) 明细情况

单位：元

关联方	关联交易内容	2008 年 1-6 月		2007 年 1-6 月	
		金额	占同类交易金额的比例 (%)	金额	占同类交易金额的比例 (%)
烟台恒邦物资有限公司	购买辅助材料	28,076,150.47	3.41	15,097,088.62	2.59
烟台恒邦服饰制品有限公司	购工作服	152,130.42	0.02		
烟台恒邦化工助剂有限公司	购选矿药剂	1,212,177.20	0.15	585,605.50	0.1
烟台恒邦化工有限公司	购烧碱	2,136,985.81	0.26	1,287,991.90	0.22
瓦房店华铜矿业有限公司	金精矿	13,311,967.41	1.62	4,683,989.05	0.8
双鸭山七星矿业有限公司	金精矿	19,689,612.54	2.39	13,893,116.01	2.37
烟台恒邦机械设备有限公司	轴、衬板	69,170.00	0.01		
烟台恒邦泵业有限公司	泵、设备配件	2,865,985.81	0.35		

(2) 关联交易情况说明：上述关联交易业经公司第五届董事会第六次会议审议通过，经公司 2007 年第二次临时股东大会批准，所有交易事项均符合当时签订的相关协议。

2、销售商品、提供劳务的关联交易：

(1) 明细情况

单位：元

关联方	关联交易内容	2008 年 1-6 月		2007 年 1-6 月	
		金额	占同类交易金额的比例 (%)	金额	占同类交易金额的比例 (%)
烟台恒邦化工有限公司	销售硫酸	579,839.56	0.43	184,439.09	0.03
烟台恒邦物资有限公司	销售电解铜	2,193,469.00	7.24	2,104,763.05	0.31
	销售硫酸	1,051,078.10	0.77		
烟台恒邦泵业有限公司	电铜及废铁	459,190.70	1.12		

(2) 关联交易情况说明：上述关联交易业经公司第五届董事会第六次会议审议

通过，经公司 2007 年第二次临时股东大会批准，所有交易事项均符合当时签订的相关协议。

### 3、关联担保情况

截至 2008 年 6 月 30 日公司不存在关联方提供的贷款担保事宜。

### 4、关联方应收应付款项

项目	关联方	2008.06.30	2007.12.31
其他应付款	烟台恒邦集团有限公司	23,708,719.33	25,682,978.06
应付账款	烟台恒邦物资有限公司	876,067.27	3,117,537.45
应付账款	烟台恒邦化工助剂公司	854,893.03	214,001.77
应付账款	瓦房店华铜矿业有限公司	14,250,509.99	6,734,304.14
应付账款	双鸭山七星河矿业有限公司	10,222,948.68	11,643,343.14

### 十、或有事项

截至 2008 年 6 月 30 日，公司对外提供贷款担保 1,100 万元，详细情况如下：

单位：万元

被担保人	类型	金额
烟台市牟平金矿	贷款	1,100.00
合计		1,100.00

注：公司对烟台市牟平金矿 1,100 万元，贷款单位已逾期未还款。公司控股股东烟台恒邦集团有限公司承诺：本公司由于以上两项担保而产生的一切损失均由烟台恒邦集团有限公司承担。

### 十一、承诺事项

截至 2008 年 6 月 30 日，无需要披露的重大承诺事项。

### 十二、资产负债表日后事项

公司对华铜矿业的收购已在 7 月份完成，收购价格为 35,274,429.26 元。其中需要向烟台恒邦集团有限公司支付 31,746,986.34 元，向烟台恒邦化工有限公司支付 3,527,442.92 元。

### 十三、公司净资产收益率和每股收益指标

#### 1、2008 年 1-6 月

项 目	净资产收益率 (%)		每股收益 (元/股)	
	全面摊薄	加权平均	基本	稀释

归属于普通股股东的净利润	11.21%	25.26%	1.50	1.50
扣除非经常性损益后的净利润	11.22%	25.28%	1.50	1.50

## 2、2007 年 1-6 月

项 目	净资产收益率 (%)		每股收益 (元/股)	
	全面摊薄	加权平均	基本	稀释
归属于普通股股东的净利润	20.38%	24.03%	0.74	0.74
扣除非经常性损益后的净利润	20.40%	24.05%	0.74	0.74

## 3、计算公式

(1) 全面摊薄净资产收益率的计算公式如下：

$$\text{全面摊薄净资产收益率} = P \div E$$

其中：P 为归属于公司普通股股东的净利润或扣除非经常性损益后归属于公司普通股股东的净利润；E 为归属于公司普通股股东的期末净资产。“归属于公司普通股股东的净利润”不包括少数股东损益金额；“扣除非经常性损益后归属于公司普通股股东的净利润”以扣除少数股东损益后的合并净利润为基础，扣除母公司非经常性损益（考虑所得税影响）、子公司非经常性损益（考虑所得税影响）中母公司普通股股东所占份额；“归属于公司普通股股东的期末净资产”不包括少数股东权益金额。

(2) 加权平均净资产收益率的计算公式如下：

$$\text{加权平均净资产收益率} = P / (E_0 + NP \div 2 + E_i \times M_i \div M_0 - E_j \times M_j \div M_0 \pm E_k \times M_k \div M_0)$$

其中：P 分别对应于归属于公司普通股股东的净利润、扣除非经常性损益后归属于公司普通股股东的净利润；NP 为归属于公司普通股股东的净利润；E<sub>0</sub> 为归属于公司普通股股东的期初净资产；E<sub>i</sub> 为报告期发行新股或债转股等新增的、归属于公司普通股股东的净资产；E<sub>j</sub> 为报告期回购或现金分红等减少的、归属于公司普通股股东的净资产；M<sub>0</sub> 为报告期月份数；M<sub>i</sub> 为新增净资产下一月份起至报告期期末的月份数；M<sub>j</sub> 为减少净资产下一月份起至报告期期末的月份数；E<sub>k</sub> 为因其他交易或事项引起的净资产增减变动；M<sub>k</sub> 为发生其他净资产增减变动下一月份起至报告期期末的月份数。

(3) 基本每股收益计算公式如下：

$$\text{基本每股收益} = P \div S$$

$$S = S_0 + S_1 + S_i \times M_i \div M_0 - S_j \times M_j \div M_0 - S_k$$

其中：P 为归属于公司普通股股东的净利润或扣除非经常性损益后归属于普通股股东的净利润；S 为发行在外的普通股加权平均数；S<sub>0</sub> 为期初股份总数；S<sub>1</sub>



为报告期因公积金转增股本或股票股利分配等增加股份数； $S_i$  为报告期因发行新股或债转股等增加股份数； $S_j$  为报告期因回购等减少股份数； $S_k$  为报告期缩股数； $M_0$  报告期月份数； $M_i$  为增加股份下一月份起至报告期期末的月份数； $M_j$  为减少股份下一月份起至报告期期末的月份数。

(4) 稀释每股收益计算公式如下：

$$\text{稀释每股收益} = [P + (\text{已确认为费用的稀释性潜在普通股利息} - \text{转换费用}) \times (1 - \text{所得税率})] / (S_0 + S_1 + S_i \times M_i \div M_0 - S_j \times M_j \div M_0 - S_k + \text{认股权证、股份期权、可转换债券等增加的普通股加权平均数})$$

其中， $P$  为归属于公司普通股股东的净利润或扣除非经常性损益后归属于公司普通股股东的净利润。公司在计算稀释每股收益时，考虑所有稀释性潜在普通股的影响，直至稀释每股收益达到最小。

#### 十四、财务报告批准

本财务报告于 2008 年 8 月 23 日经第五届董事会第十二次会议批准报出。

## 第八节 备查文件清单

- 一、载有公司法定代表人签名的公司 2008 年半年度报告文本；
- 二、载有法定代表人、主管会计工作的负责人、会计机构负责人签名并盖章的财务报告文本；
- 三、报告期内在中国证监会指定报刊上公开披露过的所有文件文本的正本及公告的原件；
- 四、其他相关资料。

山东恒邦冶炼股份有限公司

法定代表人：高正林

二〇〇八年八月二十五日